

T.C.
VEHBİ GÜZEL MESLEKİ VE TEKNİK
ANADOLU LİSESİ



2019-2023

STRATEJİK PLÂNI

ADANA-2019



“Eğitimdir ki, bir ulusu ya hür, bağımsız, şanlı, yüksek bir toplum halinde yaşatır ya da bir ulusu esaret ve sefaletle terk eder.”

Gazi Mustafa Kemal ATATÜRK



İstiklâl Marşı

Korkma, sönmez bu şafaklarda yüzen al sancak
Sönmeden yurdumun üstünde tüten en son ocak.
O benim milletimin yıldızıdır parlayacak!
O benimdir, o benim milletimindir ancak!

Çatma, kurban olayım, çehreni ey nazlı hilal!
Kahraman ırkıma bir gül... ne bu şiddet, bu celâl?
Sana olmaz dökülen kanlarımız sonra helal.
Hakkıdır, Hakk'a tapan milletimin istiklal.

Ben ezelden beridir hür yaşadım, hür yaşarım;
Hangi çılgın bana zincir vuracakmış? Şaşarım!
Kükremiş sel gibiyim, bendimi çiğner, aşarım.
Yırtarım dağları, enginlere sığmam, taşarım.

Garbın âfâkını sarmışsa çelik zırhlı duvar.
Benim iman dolu göğsüm gibi serhaddim var.
Ulusun, korkma! Nasıl böyle bir imânı boğar,
'Medeniyet!' dediğin tek dişi kalmış canavar?

Arkadaş, yurduma alçakları uğratma sakın;
Siper et gövdeni, dursun bu hayâsızca akın.
Doğacaktır sana va'dettiği günler Hakk'ın,
Kim bilir, belki yarın, belki yarından da yakın.

Bastığın yerleri 'toprak' diyerek geçme, tanı!
Düşün altındaki binlerce kefensiz yatanı.
Sen şehid oğlusun, incitme, yazıktır, atanı.
Verme, dünyâları alsan da bu cennet vatanı.

Kim bu cennet vatanın uğruna olmaz ki feda?
Şühedâ fışkıracak toprağı sıksan, şühedâ!
Cânı, cânânı, bütün varımı alsın da Hudâ,
Etmesin tek vatanımdan beni dünyâda cüdâ.

Rûhumun senden İlahî, şudur ancak emeli:
Değmesin ma' bedimin göğsüne nâ-mahrem eli!
Bu ezanlar-ki şehâdetleri dinin temeli-
Ebedî yurdumun üstünde benim inlemeli.

O zaman vecd ile bin secde eder -varsa- taşım.
Her cerîhamdan, İlahî, boşanıp kanlı yaşım;
Fışkırır rûh-ı mücerred gibi yerden na'sım;
O zaman yükselerek arşa değer belki başım!

Dalgalan sen de şafaklar gibi ey şanlı hilâl!
Olsun artık dökülen kanlarımın hepsi helâl.
Ebediyyen sana yok, ırkıma yok izmihlâl;
Hakkıdır, hür yaşamış, bayrağımın hürriyet,
Hakkıdır, Hakk'a tapan milletimin istiklâl!

MEHMET AKİF ERSOY

ATATÜRK'ÜN GENÇLİĞE HİTABESİ

Ey Türk Gençliği!

Birinci vazifen, Türk istiklâlini, Türk Cumhuriyetini, ilelebet, muhafaza ve müdafaa etmektir.

Mevcudiyetinin ve istikbalinin yegâne temeli budur. Bu temel, senin, en kıymetli hazinendir. İstikbalde dahi, seni bu hazineden mahrum etmek isteyecek, dâhilî ve haricî bedhahların olacaktır. Bir gün, İstiklâl ve Cumhuriyeti müdafaa mecburiyetine düşersen, vazifeye atılmak için, içinde bulunacağın vaziyetin imkân ve şerâitini düşünmeyeceksin! Bu imkân ve şerâit, çok nâmüsait bir mahiyette tezahür edebilir. İstiklâl ve Cumhuriyetine kastedecek düşmanlar, bütün dünyada emsali görülmemiş bir galibiyetin mümessili olabilirler. Cebren ve hile ile aziz vatanın, bütün kaleleri zaptedilmiş, bütün tersanelerine girilmiş, bütün orduları dağıtılmış ve memleketin her köşesi bilfiil işgal edilmiş olabilir. Bütün bu şerâitten daha elîm ve daha vahim olmak üzere, memleketin dâhilinde, iktidara sahip olanlar gaflet ve dalâlet ve hattâ hıyanet içinde bulunabilirler. Hattâ bu iktidar sahipleri şahsî menfaatlerini, müstevlilerin siyasi emelleriyle tevhit edebilirler. Millet, fakr ü zaruret içinde harap ve bîtap düşmüş olabilir.

Ey Türk istikbalinin evlâdı! İşte, bu ahval ve şerâit içinde dahi, vazifen; Türk İstiklâl ve Cumhuriyetini kurtarmaktır! Muhtaç olduğun kudret, damarlarındaki asil kanda mevcuttur!

Mustafa Kemal Atatürk

20 Ekim 1927



Sunuş



Stratejik planımız, kurumumuzun ufkuna ışık tutarak, gelişmesine hız kazandıracak, gücüne güç katacaktır.

Günümüzün teknoloji ortamında, ilimiz ve hatta ülkemiz, kurumumuzun iyi ve güçlü yanlarını bileceklerdir. Katılımcı yöntemlerle 5 yıllık süre için hazırladığımız Stratejik Planımız kapsamında yapacağımız çalışmalar için her bir yıla ait gelişim planı hazırlanacaktır. Stratejik planlama kurumumuzu dinç tutarak, eğitimdeki yeniliklere sürekli olarak açık ve hazır olacaktır. Stratejik planımızı emin adımlarla uyguladığımızda okulumuzun güçlü yanları hızla ortaya çıkartılarak, zayıf yönlerimiz hızla eritilerek iyileştirilecektir.

Yaptığımız bu olumlu çalışmalardan ben dâhil kurumumuzun tüm üyeleri (idareci, öğretmen, memur, hizmetli, öğrenci, veli, çevre) zevk alarak manevi haz duymaktır.

Kurum olarak hedefimiz; ülkemize genç fidanlarımıza sevgiyi saygıyı aşilayarak maneviyatı zengin nesiller yetiştirmektir.

H. Şule KENAR

Okul Müdürü

ZORU BAŞARMAK GÜZELDİR, GÜZELLİK KALİTEDİR.

Bir ürün ortaya koyarken malzemeyi doğru işlemenin, bu yolda mutlu olmanın gerektiği bilinciyle; bizim ürünümüzün değişim göstermiş öğrenci, malzemenin de bilgi olduğunu düşünürsek, bilgiyi işlemenin malzemeyi işlemekten çok daha önem kazandığı günümüzde yönetim anlayışımızda da önemli değişiklikler gerçekleşmiştir. Bireysel yetenek ve yeterlilikleri sorunların çözümünde tek başına yeterli olmadığı bir gerçektir. Buna karşılık, üretim sürecine katılan bireyler arasında karşılıklı bağlılık, iş birliği ve birlikte çalışma duygusu kaliteyi ortaya çıkarmaktadır. Biz de “düşünüyorum, öyleyse varım” felsefesi ile yolculuğumuza ilk adımımızı attık. Düşünen insan kendine güvenir, güven ise doğru duruşu sağlar. Düşünen lider ekip oluşturur. Ekip sinerjidir. Bu görevdeşlik düşüncesi okul toplumuna enerji verir. Bu sinerji ve enerji çalışmalarımız doğrultusunda kurumumuzun kültürünü oluşturur. Kurum kültürümüz ise ihtiyaçlarımıza ve ilişkilerimize cevap verecek yönetim anlayışımızı ortaya çıkarmaktadır. Sinerji iş gücü oluşturur. Artan fikirler, stratejik düşüncenin oluşmasını sağlar. Stratejik düşünce yol bulmak ve doğru yol almaktır. Bu yol düşünmeden, üretmeden, çözmeden, yaşamaya karşı duruştur. Stratejik düşünceyle ve ortak tavır ve hareketle desteklenen yönetim yolu başarıya ulaştırır.

Biz de yola çıkarken çalışanlarımız ve paydaşlarımızla nerdeyiz? diye kendimize şöyle bir baktık. Eksikliklerimizi ve ihtiyaçlarımızı tespit ettik ve bu eksiklikleri ve ihtiyaçları giderecek misyon geliştirdik, misyonumuz doğrultusunda paydaşlarımızla tartışarak vizyonumuzu oluşturduk ve son halini bulana kadar da vizyonumuzu geliştirmeyi hedefledik. Bu yolumuzda ilerletecek stratejilerimizi, amaçlarımızı, hedeflerimizi ve faaliyetlerimizi planladık ve uygulamaya başladık. Sıfır hataya ulaşmak için iyileştirme ve geliştirme çalışmalarımıza devam etmekteyiz. Kalite de son yoktur. Kalitenin kalitesini yakalayabilmek için yolumuzda azimle ilerlemekteyiz.

Kalite yolculuğumuzda okulumuzun kalitesini, kültürünü ve varlığımızı doğru ifade etmemizde kısaca zoru başarmamızda, güzeli ortaya koyabilmemizde, yan yana durduğumuz ve yürüdüğümüz tüm ekibimize teşekkür ederiz.

Stratejik Plan Hazırlama Ekibi

İçindekiler

SUNUŞ	5
İÇİNDEKİLER.....	7
BÖLÜM I: GİRİŞ VE PLAN HAZIRLIK SÜRECİ	8
BÖLÜM II: DURUM ANALİZİ	9
OKULUN KISA TANITIMI	9
OKULUN MEVCUT DURUMU: TEMEL İSTATİSTİKLER	11
PAYDAŞ ANALİZİ	15
GZFT (GÜÇLÜ, ZAYIF, FIRSAT, TEHDİT) ANALİZİ.....	19
GELİŞİM VE SORUN ALANLARI.....	21
BÖLÜM III: MİSYON, VİZYON VE TEMEL DEĞERLER.....	24
MİSYONUMUZ	24
VİZYONUMUZ	24
TEMEL DEĞERLERİMİZ	24
BÖLÜM IV: AMAÇ, HEDEF VE EYLEMLER	25
TEMA I: EĞİTİM VE ÖĞRETİME ERİŞİM	25
TEMA II: EĞİTİM VE ÖĞRETİMDE KALİTENİN ARTIRILMASI.....	27
TEMA III: KURUMSAL KAPASİTE.....	30
V. BÖLÜM: MALİYETLENDİRME	31
EKLER:.....	32

BÖLÜM I: GİRİŞ ve PLAN HAZIRLIK SÜRECİ

2019-2023 dönemi stratejik plan hazırlanması süreci Üst Kurul ve Stratejik Plan Ekibinin oluşturulması ile başlamıştır. Ekip tarafından oluşturulan çalışma takvimi kapsamında ilk aşamada durum analizi çalışmaları yapılmış ve durum analizi aşamasında paydaşlarımızın plan sürecine aktif katılımını sağlamak üzere paydaş anketi, toplantı ve görüşmeler yapılmıştır.

Durum analizinin ardından geleceğe yönelim bölümüne geçilerek okulumuzun amaç, hedef, gösterge ve eylemleri belirlenmiştir. Çalışmaları yürüten ekip ve kurul bilgileri altta verilmiştir.

STRATEJİK PLAN ÜST KURULU

HATİCE ŞULE KENAR	OKUL MÜDÜRÜ (ÜST KURUL BAŞKANI)
İLKER ÇOBAN	MÜDÜR YARDIMCISI
FATMA SARIASLAN	ÖĞRETMEN
ALİ RIZA DİKMEN	ÖĞRETMEN
ONUR KAÇMAZ	ÖĞRETMEN
RESUL ENTERLİ	OKUL AİLE BİRLİĞİ BAŞKANI
AYŞE BULUNMAZ	OKUL AİLE BİRLİĞİ BAŞKAN YARDIMCISI

STRATEJİK PLANLAMA EKİBİ

HACER BOZDOĞAN	MÜDÜR YARDIMCISI
OSMAN CİNGÖZ	ÖĞRETMEN
SULTAN HOLDUR	ÖĞRETMEN
MEHMET TAŞYÜREK	ÖĞRETMEN
ASLI UĞUR	ÖĞRETMEN
NURTEN ÖCAL	ÖĞRETMEN

BÖLÜM II: DURUM ANALİZİ

Durum analizi bölümünde okulumuzun mevcut durumu ortaya konularak neredeyiz sorusuna yanıt bulunmaya çalışılmıştır.

Bu kapsamda okulumuzun kısa tanıtımı, okul künyesi ve temel istatistikleri, paydaş analizi ve görüşleri ile okulumuzun Güçlü Zayıf Fırsat ve Tehditlerinin (GZFT) ele alındığı analize yer verilmiştir.

Okulun Kısa Tanıtımı



Okulumuz Adana'da faaliyet gösteren eğitime gönül veren iş adamlarından Vehbi GÜZEL ailesinin destekleriyle yaptırılmıştır.

Okulumuz Milli Eğitim Bakanlığı Kız Teknik Öğretim Genel Müdürlüğü'nün 15/07/2011 tarih ve 229-2372 sayılı bakanlık oluru ile 2011-2012 eğitim öğretim yılında açılmıştır. 2011-2012 eğitim öğretim

yılında 9.sınıfa 8 şube açılmıştır.

Okulumuz Kız Teknik ve Meslek Lisesi olup, okulumuzda Çocuk Gelişimi ve Eğitimi Alanı, Güzellik ve Saç Bakım Hizmetleri Alanı, Yiyecek İçecek Hizmetleri Alanı tam gün eğitim-öğretim yapılmaktadır.

2012-2013 eğitim öğretim yılında 9.sınıf 7 şube, 10.sınıf 7 şube olmak üzere 2. yılında 445 öğrenci sayısına ulaşmıştır.

Okulumuzda 2018-2019 eğitim öğretim yılı 544 öğrenci ve 2019-2020 eğitim öğretim yılı 394 öğrenci eğitim görmektedir.

2017-2018 EĞİTİM ÖĞRETİM YILI OKUL BÜNYESİNDE AÇILAN KURLAR

KURS ADI	KATILAN SAYISI
DESTEKLEME VE YETİŞTİRME KURSU	1. DÖNEM: 404 2. DÖNEM: 365

2017-2018 EĞİTİM ÖĞRETİM YILI

EĞİTİM ÖĞRETİME YARDIMCI FAALİYETLER

	TAKIM İSMİ	ÖĞRENCİ SAYISI	ELDE EDİLEN BAŞARI
OKULDA İL GENELİ SPORTİF YARIŞMALARA KATILAN TAKIM BRANŞLARI	Masa Tenisi	4	Grup 4.
	Voleybol	12	Grup 2.
	Futsal	12	Adana Grup2.
	Halk Oyunları	24	Adana 3.
	Basketbol A	12	Adana İl 2. Niğde Grup 3.
	Basketbol B	12	Adana İl 3.

	PROJE ADI	PROJE DETAYI
OKULDA YÜRÜTÜLEN PROJELER:	Okulda kal sporla kal	Okulumuz Beden Eğitimi Öğretmenleri Okulda kal sporla kal projesi kapsamında Çarşamba günleri spor etkinlikleri yapmıştır
	Okudum Bitti Kütüphaneye gitti	Okulumuz Tarih zümresi tarafından okul kütüphanesinin zenginleştirilmesi amacıyla öğrencilerimiz kitaplarını okuduktan sonra kütüphanemize bağışlamışlardır.
	Meslek Liseleri Ailelerimizle Buluşuyor	Okulumuz öğrenci ve öğretmenlerimiz tarafından velilerimize yönelik maddi yardım ve bazı konularda bilgilendirme çalışmaları yapılmaktadır.

2018-2019 Eğitim Öğretim yılında “Çözüm Odaklı İletişim” adlı personel hareketliliği (K101) ve “Bana Oyunlarla Öğret” adlı Öğrenci Hareketliliği (K102) Erasmus+ projelerimizin kabul edilmiştir. Projelerimiz kapsamında 12 öğretmenimiz yurt dışında kurs almış ve 12 öğrencimizi Prag da çocuk gelişimi alanında staj yapmıştır.

Okulun Mevcut Durumu: Temel İstatistikler

Okul Künyesi

Okulumuzun temel girdilerine ilişkin bilgiler altta yer alan okul künyesine ilişkin tabloda yer almaktadır.

Temel Bilgiler Tablosu-Okul Künyesi

İli: Adana		İlçesi: Çukurova			
Adres:	Huzurevleri Mh.77219 Sk 01360 Çukurova/ADANA	Coğrafi Konum (link):	https://goo.gl/maps/ZczFSy m5LJN2		
Telefon Numarası:	(0322) 247 29 79	Faks Numarası:	(0322) 247 29 79		
e- Posta Adresi:	974183@meb.k12.tr	Web sayfası adresi:	vehbiguzelmtal.meb.k12.tr		
Kurum Kodu:	974183	Öğretim Şekli:	Tam gün		
Okulun Hizmete Giriş Tarihi: 15.07.2011		Toplam Çalışan Sayısı	56		
Öğrenci Sayısı:	Kız	544	Öğretmen Sayısı	Kadın	25
	Erkek	-		Erkek	19
	Toplam	544		Toplam	44
Derslik Başına Düşen Öğrenci Sayısı	26	Şube Başına Düşen Öğrenci Sayısı	26		
Öğretmen Başına Düşen Öğrenci Sayısı	13	Şube Başına 30'dan Fazla Öğrencisi Olan Şube Sayısı	7		
Öğrenci Başına Düşen Toplam Gider Miktarı	317	Öğretmenlerin Kurumdaki Ortalama Görev Süresi	5		

Çalışan Bilgileri

Okulumuzun çalışanlarına ilişkin bilgiler altta yer alan tabloda belirtilmiştir.

Çalışan Bilgileri Tablosu

Unvan*	Erkek	Kadın	Toplam
Okul Müdürü ve Müdür Yardımcısı	2	3	5
Branş Öğretmeni	18	25	43
Rehber Öğretmen	1	-	1
Yardımcı Personel	1	5	6
Güvenlik Personeli	-	1	1
Toplam Çalışan Sayıları	22	34	56

Okulumuz Bina ve Alanları

Okulumuzun binası ile açık ve kapalı alanlarına ilişkin temel bilgiler altta yer almaktadır.

Okul Yerleşkesine İlişkin Bilgiler

Okul Bölümleri		Özel Alanlar	Var	Yok
Okul Kat Sayısı	4	Çok Amaçlı Salon	X	
Derslik Sayısı	22	Çok Amaçlı Saha	X	
Derslik Alanları (m2)	8	Kütüphane	X	
Kullanılan Derslik Sayısı	22	Fen Laboratuvarı	X	
Şube Sayısı	21	Bilgisayar Laboratuvarı	X	
İdari Odaların Alanı (m2)	6	İş Atölyesi	X	
Öğretmenler Odası (m2)	10	Beceri Atölyesi	X	
Okul Oturma Alanı (m2)	1250	Pansiyon		X
Okul Bahçesi (Açık Alan)(m2)	3255			
Okul Kapalı Alan (m2)	1250			
Sanatsal, bilimsel ve sportif amaçlı toplam alan (m ²)	300			
Kantin (m2)	4			
Tuvalet Sayısı	24			

Sınıf ve Öğrenci Bilgileri

Okulumuzda yer alan sınıfların öğrenci sayıları alttaki tabloda verilmiştir.

SR	SINIFI	Kız	Erkek	Toplam
1	9A	20	-	20
2	9B	22	-	22
3	9C	19	-	19
4	10A	32	-	32
5	10B	34	-	34
6	10C	21	-	21
7	10D	27	-	27
8	11A	14	-	14
9	11B	22	-	22
10	11C	35	-	35
11	11D	31	-	31
12	11E	33	-	33
13	11F	33	-	33
14	12A	29	-	29
15	12B	29	-	29
16	12C	34	-	34
17	12D	26	-	26
18	12E	28	-	28
19	12F	19	-	19
20	12G	26	-	26
21	10H ÖZEL EĞT	4	-	4
	11H ÖZEL EĞT	5	-	5
	12H ÖZEL EĞT	1	-	1
TOPLAM		544	-	544

SINIF	ŞUBE SAYISI	ÖĞRETMENİ SAYISI
9	3	61
10	4	114
11	6	168
12	7	191
Özel Eğitim	1	10

Donanım ve Teknolojik Kaynaklarımız

Teknolojik kaynaklar başta olmak üzere okulumuzda bulunan çalışan durumdaki donanım malzemesine ilişkin bilgiye alttaki tabloda yer verilmiştir.

Teknolojik Kaynaklar Tablosu

Akıllı Tahta Sayısı	32	TV Sayısı	2
Masaüstü Bilgisayar Sayısı	5	Yazıcı Sayısı	8
Taşınabilir Bilgisayar Sayısı	7	Fotokopi Makinası Sayısı	3
Projeksiyon Sayısı	1	İnternet Bağlantı Hızı	100Mbps

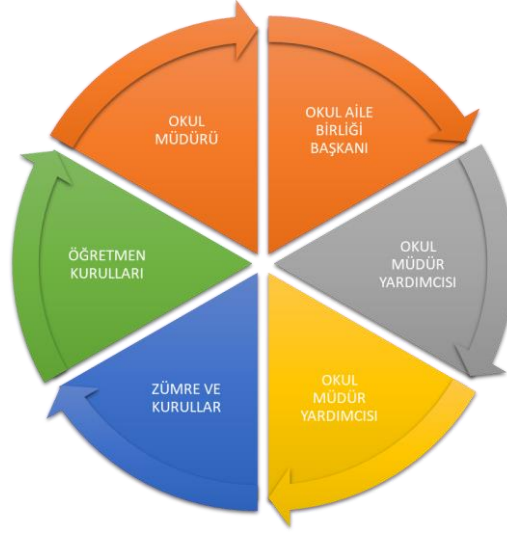
Gelir ve Gider Bilgisi

Okulumuzun genel bütçe ödenekleri, okul aile birliği gelirleri ve diğer katkılarda dâhil olmak üzere gelir ve giderlerine ilişkin son üç yıl gerçekleşme bilgileri alttaki tabloda verilmiştir.

Yıllar	Gelir Miktarı	Gider Miktarı
2016	69040,72	69040,72
2017	79000,00	79000,00
2018	240000	240000

PAYDAŞ ANALİZİ

Kurumumuzun temel paydaşları öğrenci, veli ve öğretmen olmakla birlikte eğitimin dışsal etkisi nedeniyle okul çevresinde etkileşim içinde olunan geniş bir paydaş kitlesi bulunmaktadır. Paydaşlarımızın görüşleri anket, toplantı, dilek ve istek kutuları, elektronik ortamda iletilen önerilerde dâhil olmak üzere çeşitli yöntemlerle sürekli olarak alınmaktadır.



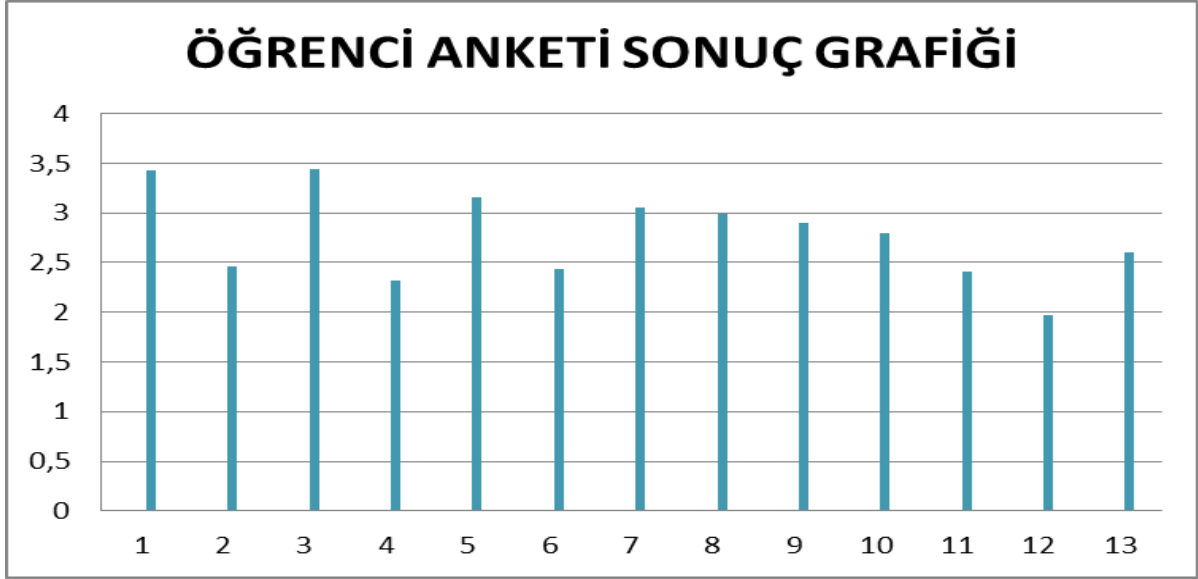
Paydaş anketlerine ilişkin ortaya çıkan temel sonuçlara altta yer verilmiştir:

(Tabloların daha kolay yorumlanabilmesi için ifadelere karşılık gelen rakamlar kullanılmıştır.)

DEĞER İFADELERİ	RAKAMLA İFADESİ
TAMAMEN KATILİYORLAR	5
OLDUKÇA KATILİYORLAR	4
ORTA DERECEDE KATILİYORLAR	3
AZ KATILİYORLAR	2
KATILMIYORLAR	1

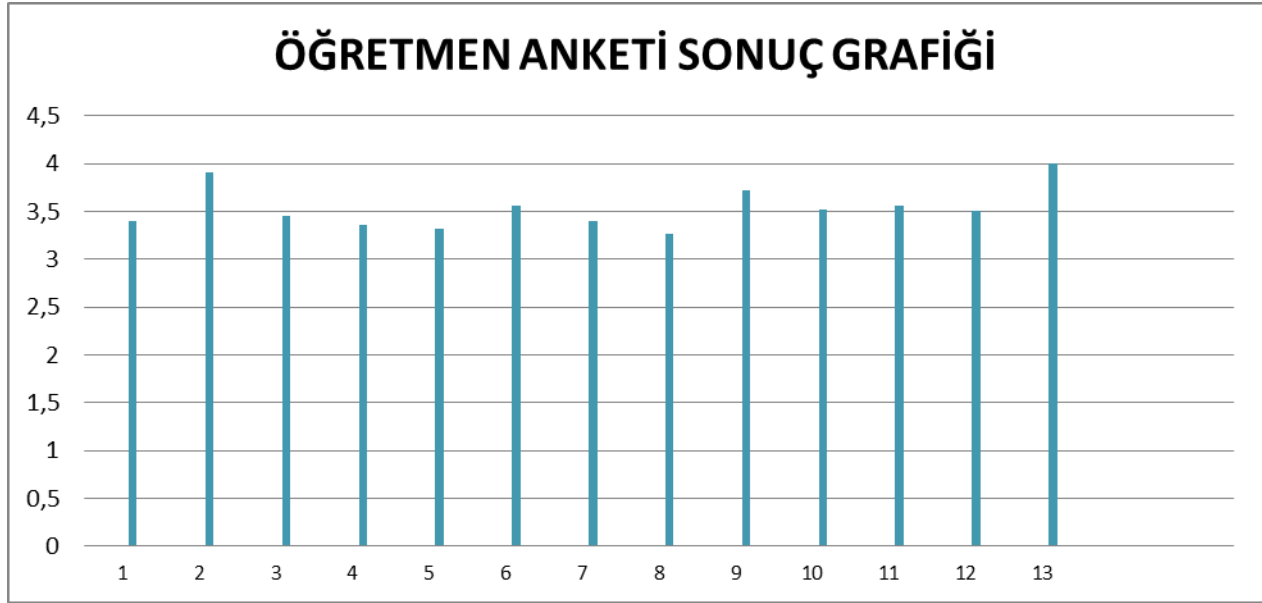
SONUÇ İFADELERİ	RAKAMLA İFADESİ
KUVVETLİ YÖNLER	2
İYİLEŞTİRMEYE AÇIK ALAN	1

Öğrenci Anketi Sonuçları:



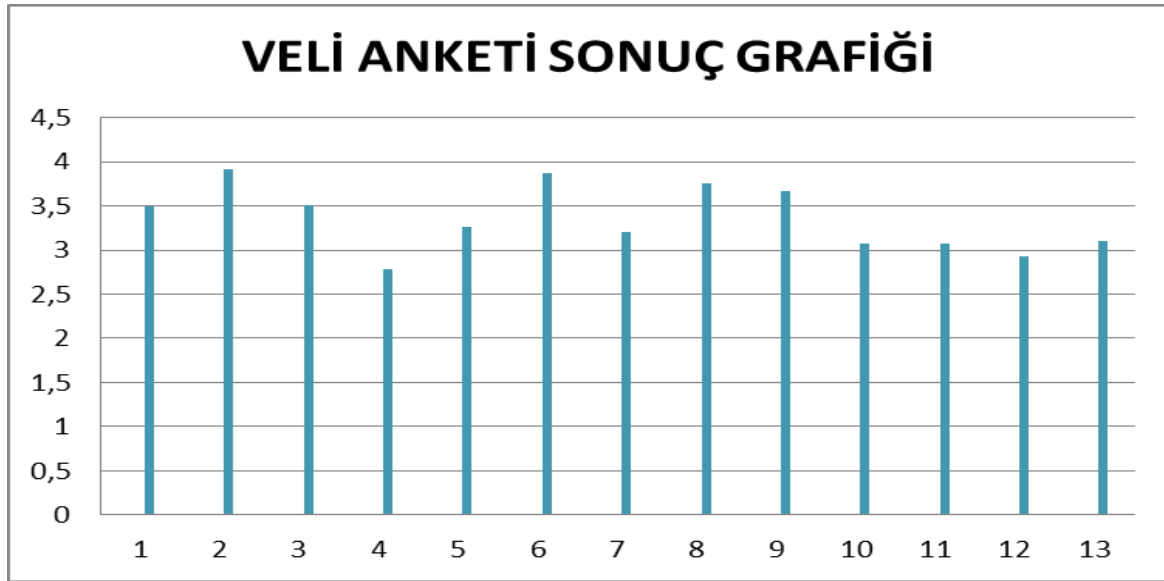
Sıra No	MADDELER	DEĞER	SONUÇ	ORTALAMA
1	Öğretmenlerimle ihtiyaç duyduğumda rahatlıkla görüşebilirim.	4	2	3,43
2	Okul müdürü ile ihtiyaç duyduğumda rahatlıkla konuşabiliyorum.	2	1	2,46
3	Okulun rehberlik servisinden yeterince yararlanabiliyorum.	4	2	3,44
4	Okula ilettiğimiz öneri ve isteklerimiz dikkate alınır.	2	1	2,33
5	Okulda kendimi güvende hissediyorum.	3	1	3,16
6	Okulda öğrencilerle ilgili alınan kararlarda bizlerin görüşleri alınır.	2	1	2,43
7	Öğretmenler yeniliğe açık olarak derslerin işlenişinde çeşitli yöntemler kullanmaktadır.	3	1	3,06
8	Derslerde konuya göre uygun araç gereçler kullanılmaktadır.	3	1	2,99
9	Teneffüslerde ihtiyaçlarımı giderebiliyorum.	3	1	2,90
10	Okulun içi ve dışı temizdir.	3	1	2,79
11	Okulun binası ve diğer fiziki mekânlar yeterlidir.	2	1	2,41
12	Okul kantininde satılan malzemeler sağlıklı ve güvenlidir.	2	1	1,97
13	Okulumuzda yeterli miktarda sanatsal ve kültürel faaliyetler düzenlenmektedir.	2	1	2,60

Öğretmen Anketi Sonuçları:



Sıra No	MADDELER	DEĞER	SONUÇ	ORTALAMA
1	Okulumuzda alınan kararlar, çalışanların katılımıyla alınır.	4	2	3,86
2	Kurumdaki tüm duyurular çalışanlara zamanında iletilir.	4	2	4,20
3	Her türlü ödüllendirmede adil olma, tarafsızlık ve objektiflik esastır.	4	2	3,88
4	Kendimi, okulun değerli bir üyesi olarak görürüm.	4	2	3,80
5	Çalıştığım okul bana kendimi geliştirme imkânı tanımaktadır.	4	2	3,82
6	Okul, teknik araç ve gereç yönünden yeterli donanıma sahiptir.	4	2	3,94
7	Okulda çalışanlara yönelik sosyal ve kültürel faaliyetler düzenlenir.	4	2	3,86
8	Okulda öğretmenler arasında ayırım yapılmamaktadır.	4	2	3,79
9	Okulumuzda yerelde ve toplum üzerinde olumlu etki bırakacak çalışmalar yapılmaktadır.	4	2	4,08
10	Yöneticilerimiz, yaratıcı ve yenilikçi düşüncelerin üretilmesini teşvik etmektedir.	4	2	3,94
11	Yöneticiler, okulun vizyonunu, stratejilerini, İllarını vs. çalışanlarla paylaşır.	4	2	3,98
12	Okulumuzda sadece öğretmenlerin kullanımına tahsis edilmiş yerler yeterlidir.	4	2	3,94
13	Alanıma ilişkin yenilik ve gelişmeleri takip eder ve kendimi güncellerim.	5	2	4,27

Veli Anketi Sonuçları:



Sıra No	MADDELER	DEĞER	SONUÇ	ORTALAMA
1	İhtiyaç duyduğumda okul çalışanlarıyla rahatlıkla görüşebiliyorum.	4	2	3,49
2	Bizi ilgilendiren okul duyurularını zamanında öğreniyorum.	4	2	3,92
3	Öğrencimle ilgili konularda okulda rehberlik hizmeti alabiliyorum.	4	2	3,51
4	Okula ilettiğim istek ve şikâyetlerim dikkate alınmıyor.	3	1	2,79
5	Öğretmenler yeniliğe açık olarak derslerin işlenişinde çeşitli yöntemler kullanmaktadır.	3	1	3,26
6	Okulda yabancı kişilere karşı güvenlik önlemleri alınmaktadır.	4	2	3,88
7	Okulda bizleri ilgilendiren kararlarda görüşlerimiz dikkate alınır.	3	1	3,21
8	E-Okul Veli Bilgilendirme Sistemi ile okulun internet sayfasını düzenli olarak takip ediyorum.	4	2	3,76
9	Çocuğumun okulunu sevdiğini ve öğretmenleriyle iyi anlaşmışımı düşünüyorum.	4	2	3,67
10	Okul, teknik araç ve gereç yönünden yeterli donanıma sahiptir.	3	1	3,07
11	Okul her zaman temiz ve bakımlıdır.	3	1	3,07
12	Okulun binası ve diğer fiziki mekânlar yeterlidir.	3	1	2,92
13	Okulumuzda yeterli miktarda sanatsal ve kültürel faaliyetler düzenlenmektedir.	3	1	3,11

GZFT (Güçlü, Zayıf, Fırsat, Tehdit) Analizi

Okulumuzun temel istatistiklerinde verilen okul künyesi, çalışan bilgileri, bina bilgileri, teknolojik kaynak bilgileri ve gelir gider bilgileri ile paydaş anketleri sonucunda ortaya çıkan sorun ve gelişime açık alanlar iç ve dış faktör olarak değerlendirilerek GZFT tablosunda belirtilmiştir. Dolayısıyla olguyu belirten istatistikler ile algıyı ölçen anketlerden çıkan sonuçlar tek bir analizde birleştirilmiştir.

Kurumun güçlü ve zayıf yönleri donanım, malzeme, çalışan, iş yapma becerisi, kurumsal iletişim gibi çok çeşitli alanlarda kendisinden kaynaklı olan güçlülükleri ve zayıflıkları ifade etmektedir ve ayrımda temel olarak okul müdürü/müdürlüğü kapsamında bakılarak iç faktör ve dış faktör ayrımı yapılmıştır.

İçsel Faktörler

Güçlü Yönler

Öğrenciler	Öğrencilerin iletişim becerilerinin iyi olması ve okulda düzenlenen tüm faaliyetlerde öğrencilerin istekli olması
Çalışanlar	Çalışanların birbirleriyle uyumlu, gayretli ve yeniliklere açık olması
Veliler	Velilere ulaşılabilmesi ve velilerin, okuldan istek gelmesi halinde okulla hemen iletişime geçmeleri
Bina ve Yerleşke	Okul binamızın sorunsuz olması ve çevre güvenliğinin alınmış olması
Donanım	Faaliyetlerimizi yürütmek için yeterli donanımın bulunması
Bütçe	Faaliyetlerimizi yürütmek için yeterli bütçemizin bulunması
Yönetim Süreçleri	Okul idaresinin yönetimle ilgili işlerini aksatmadan yerine getirmesi
İletişim Süreçleri	İletişim kanallarının açık olması

Zayıf Yönler

Öğrenciler	Öğrencilerin akademik başarı yönünden isteksiz olması
Çalışanlar	Çalışanların (geçici görev, norm fazlası olma gibi) çeşitli nedenlerle okuldan ayrılmaları
Veliler	Velilerin eğitim öğretim sürecine aktif katılmakta isteksiz kalması
Bina ve Yerleşke	-Okulda dinlenmek, spor yapmak ve beslenmek için uygun alanların yetersizliği -Arka bahçenin öğrenci kullanımı için uygun olmaması
Donanım	-Etkileşimli tahtaların sık sık bozulması -Öğrenci kullanımı için ayrılmış bilgisayar bulunmaması
Bütçe	Okulda düzenlenmesi istenilen sosyal, kültürel ve sportif faaliyetler için para bulmakta zorlanması
Yönetim Süreçleri	Kararlar alınırken çalışanlarla yeterince iş birliği yapılmaması
İletişim Süreçleri	Çoğunlukla resmi iletişim yollarının tercih edilmesi

Dışsal Faktörler

Fırsatlar

Politik	-Bakanımızın MEB kökenli olması ve okullaşmanın öneminin siyasiler tarafından kabul edilmesi. -İlimizin büyükşehir kapsamında bulunması dolayısıyla imkanların fazla olması
Ekonomik	-Okullardaki temel faaliyetlerin yürütülebilmesi için gerekli maddi imkanların sağlanıyor olması. -Öğrencilerimizin staj ve sonrasında iş bulma imkanlarının fazla olması
Sosyolojik	-Çevremizde sosyal ve sportif faaliyet imkanlarının fazla olması -İlimizde fuar merkezinin bulunması -Çevremizde çok sayıda STK bulunması
Teknolojik	-Okulumuzun FATİH projesi kapsamında etkileşimli tahta ve İnternete sahip olması -Çevremizde son teknolojiye ait ürünlere ulaşma imkanının olması
Mevzuat-Yasal	Eğitim öğretimin çerçevesini belirleyen yasal mevzuatın bulunması
Ekolojik	-İlimizde doğal gazın kullanılıyor olması dolayısıyla çevre kirliliğinin azalması.Güneş ve rüzgar enerjisi ile atıkların geri dönüşümüne yönelik çalışmaların yapılıyor olması

Tehditler

Politik	-Meslek liselerine yönelik olumlu manada politik kararların alınamaması
Ekonomik	Okullara Bakanlıkça gönderilen ödeneğin yetersiz olması
Sosyolojik	Toplumun, kız çocuklarının sosyal faaliyetlere katılmasına sıcak bakmaması
Teknolojik	Teknolojinin pahalı olması
Mevzuat-Yasal	--Üniversitelere giriş sınavlarında meslek liselerindeki öğrencilerin alan dersleriyle ilgili soru sorulmaması -Meslek liselerinde ders yükünün fazla olması -Mezunların önünü açacak yasal mevzuatın bulunmaması
Ekolojik	-Çevre bilincinin olmaması -Kömür kullanımının fazla olması nedeniyle hava kirliliğinin yaşanması

Gelişim ve Sorun Alanları

Gelişim ve sorun alanları analizi ile GZFT analizi sonucunda ortaya çıkan sonuçların planın geleceğe yönelim bölümü ile ilişkilendirilmesi ve buradan hareketle hedef, gösterge ve eylemlerin belirlenmesi sağlanmaktadır.

Gelişim ve sorun alanları ayrımında eğitim ve öğretim faaliyetlerine ilişkin üç temel tema olan Eğitime Erişim, Eğitimde Kalite ve kurumsal Kapasite kullanılmıştır. Eğitime erişim, öğrencinin eğitim faaliyetine erişmesi ve tamamlamasına ilişkin süreçleri; Eğitimde kalite, öğrencinin akademik başarısı, sosyal ve bilişsel gelişimi ve istihdamı da dâhil olmak üzere eğitim ve öğretim sürecinin hayata hazırlama evresini; Kurumsal kapasite ise kurumsal yapı, kurum kültürü, donanım, bina gibi eğitim ve öğretim sürecine destek mahiyetinde olan kapasiteyi belirtmektedir.

Gelişim ve sorun alanlarına ilişkin GZFT analizinden yola çıkılarak saptamalar yapılırken yukarıdaki tabloda yer alan ayrımında belirtilen temel sorun alanlarına dikkat edilmiştir.

Eđitime Eriřim	Eđitimde Kalite	Kurumsal Kapasite
Okullařma Oranı	Akademik Bařarı	Kurumsal İletiřim
Okula Devam/ Devamsızlık	Sosyal, Kltrel ve Fiziksel Geliřim	Kurumsal Ynetim
Okula Uyum, Oryantasyon	Sınıf Tekrarı	Bina ve Yerleřke
zel Eđitime İhtiyaç Duyan Bireyler	İstihdam Edilebilirlik ve Ynlendirme	Donanım
Yabancı đrenciler	đretim Yntemleri	Temizlik, Hijyen
Hayat Boyu đrenme	Ders ara gereleri	İř Gvenliđi, Okul Gvenliđi
		Tařıma ve servis

Geliřim ve Sorun Alanlarımız

1.TEMA: EđİTİM VE đRETİME ERİŐİM	
1	Okula devam
2	Kız ocuklarının okullařması
3	niversiteye devam etme
4	zel eđitim đrencilerinin okullařması
5	Yabancı đrencilerin okullařması
6	Okula uyum

2.TEMA: EđİTİM VE đRETİMDE KALİTE	
1	Sosyal, kltrel ve sportif faaliyetlerle eđitimin desteklenmesi
2	Okul sađlıđı ve gvenliđi
3	Okuma kltrnn geliřmesi
4	Eđitim ortamında teknolojinin kullanımı
5	Alan ve dal seiminde dođru karar verebilme
6	Uluslararası projelere katılım
7	Yabancı dil becerileri
8	Akademik bařarı
9	Ders ara gerelerinin yeterliliđi ve etkin kullanımı

3.TEMA: KURUMSAL KAPASİTE

1	Sosyal, kültürel ve sportif amaçlı kullanılacak alanların yeterlilik durumu
2	Personelin kurumu benimsemesi
3	Çalışanlar arasında adil davranılması
4	Görevlendirmelerde liyakat
5	Kütüphane
6	Uluslararası projelere katılım
7	Meslek liselerinin öğrenci ve veliler tarafından tercih edilme durumu
8	Okul-Aile Birliklerinin katkıları
9	Mevzuattaki değişiklikler
10	Çalışanlar arasında iletişim kanallarının açık olması
11	Okulun bina ve bahçesinin uygunluğu
12	İş güvenliği çalışmaları
13	Öğrencilerin ulaşım imkanları

BÖLÜM III: MİSYON, VİZYON VE TEMEL DEĞERLER

Okul Müdürlüğümüzün Misyon, vizyon, temel ilke ve değerlerinin oluşturulması kapsamında öğretmenlerimiz, öğrencilerimiz, velilerimiz, çalışanlarımız ve diğer paydaşlarımızdan alınan görüşler, sonucunda stratejik plan hazırlama ekibi tarafından oluşturulan Misyon, Vizyon, Temel Değerler; Okulumuz üst kuruluna sunulmuş ve üst kurul tarafından onaylanmıştır.

MİSYONUMUZ

İnsan odaklı yaklaşımlar ile bilimsel ve sürekli olarak mesleki eğitim hizmetlerini gerçekleştirmek.

VİZYONUMUZ

Kaliteli ve Saygın Bir Meslek Lisesi

TEMEL DEĞERLERİMİZ

- 1) Kaliteli**
- 2) İş birliğine açık**
- 3) Tarafsız**
- 4) Güvenilir**
- 5) Şeffaf**
- 6) Saygılı**
- 7) Hoşgörülü**
- 8) Çalışkan**
- 9) Ulaşılabilir**

BÖLÜM IV: AMAÇ, HEDEF VE EYLEMLER

TEMA I: EĞİTİM VE ÖĞRETİME ERİŞİM

Eğitim ve öğretime erişim okullaşma ve okul terki, devam ve devamsızlık, okula uyum ve oryantasyon, özel eğitime ihtiyaç duyan bireylerin eğitime erişimi, yabancı öğrencilerin eğitime erişimi ve hayat boyu öğrenme kapsamında yürütülen faaliyetlerin ele alındığı temadır.

Stratejik Amaç 1:

Öğrencilerin uyum ve devamsızlık sorunlarını gideren etkin bir yönetim yapısı kurulacaktır.

Stratejik Hedef 1.1. Okulumuza yeni kayıt yaptıran öğrencilerin uyum ve devamsızlık sorunları giderilecektir.

Performans Göstergeleri

No	PERFORMANS GÖSTERGESİ	Mevcut	HEDEF				
		2018	2019	2020	2021	2022	2023
PG.1.1.a.	Okula yeni başlayan öğrencilerden uyum (oryantasyon) eğitimine katılanların oranı (%)	100	100	100	100	100	100
PG.1.1.b.	Bir eğitim ve öğretim döneminde 20 gün ve üzeri devamsızlık yapan öğrenci oranı (%)	%3	%2	%1	%0.5	%0.3	%0.1
PG.1.1.c.	Bir eğitim ve öğretim döneminde 20 gün ve üzeri devamsızlık yapan yabancı öğrenci oranı (%)	%0	%0	%0	%0	%0	%0
PG.1.1.ç.	Okulun özel eğitime ihtiyaç duyan bireylerin kullanımına uygunluğu (0-1)	1	1	1	1	1	1

Eylemler

No	Eylem İfadesi	Eylem Sorumlusu	Eylem Tarihi
1.1.1	Okula yeni başlayan 9. Sınıf öğrencilerine yönelik uyum çalışması yapılacaktır	Rehber Öğretmen	Eylül 2019
1.1.2	Devamsızlık yapan öğrencilerin tespiti ve erken uyarı sistemi için çalışmalar yapılacaktır.	Öğrenci İşlerinden Sorumlu Müdür Yardımcıları	01 Eylül-20 Eylül
1.1.3	Devamsızlık yapan öğrencilerin velileri ile özel aylık toplantı ve görüşmeler yapılacaktır.	Rehberlik Servisi	Her ayın son haftası
1.1.3	Okulun özel eğitime ihtiyaç duyan bireylerin kullanımının kolaylaştırılması için rampa ve asansör eksiklikleri tamamlanacaktır.	Donatım İşlerinden Sorumlu Müdür Yardımcısı	Mayıs 2019

TEMA II: EĞİTİM VE ÖĞRETİMDE KALİTENİN ARTIRILMASI

Eğitim ve öğretimde kalitenin artırılması başlığı esas olarak eğitim ve öğretim faaliyetinin hayata hazırlama işleminde yapılacak çalışmaları kapsamaktadır.

Bu tema altında akademik başarı, sınav kaygıları, sınıfta kalma, ders başarıları ve kazanımları, disiplin sorunları, öğrencilerin bilimsel, sanatsal, kültürel ve sportif faaliyetleri ile istihdam ve meslek edindirmeye yönelik rehberlik ve diğer mesleki faaliyetler yer almaktadır.

Stratejik Amaç 2:

Öğrencilerimizin gelişmiş dünyaya uyum sağlayacak şekilde donanımlı bireyler olabilmesi için eğitim ve öğretimde kalite artırılabilecektir.

Stratejik Hedef 2.1. Öğrenme kazanımlarını takip eden ve velileri de sürece dâhil eden bir yönetim anlayışı ile öğrencilerimizin akademik başarıları ve sosyal faaliyetlere etkin katılımını artırılabilecektir.

Performans Göstergeleri

No	PERFORMANS GÖSTERGESİ	Mevcut	HEDEF				
		2018	2019	2020	2021	2022	2023
PG.2.1.a	Başarılı öğrencilerin oranı (%)	%95	%96	%97	%98	%99	%100
PG.2.1.b	Takdir veya teşekkür belgesi alan öğrencilerin oranı (%)	%59	%63	%67	%72	%77	%82
PG.2.1.c	Üniversite sınavlarında başarı sağlayan öğrencilerin oranı (%)	%10	%12	%15	%18	%22	%26
PG.2.1.ç	Düzenlenen sosyal, kültürel ve sportif faaliyetlerin sayısı	45	50	55	60	65	70
PG.2.1.d	Düzenlenen sosyal, kültürel ve sportif faaliyetlere katılan öğrencilerin oranı (%)	%40	%45	%50	%55	%60	%70

Eylemler

No	Eylem İfadesi	Eylem Sorumlusu	Eylem Tarihi
2.1.1.	Yılsonu başarı ortalamaları çıkarılarak sınıfını doğrudan geçen/doğrudan mezun olan öğrencilerle ilgili hesaplama yapılacaktır.	Öğrenci işlerinden sorumlu müdür yardımcısı	Haziran 2019
2.1.2	Takdir ve teşekkür belgesi alan öğrencilerin oranları hesaplanacaktır.	Öğrenci işlerinden sorumlu müdür yardımcısı	Haziran 2019
2.1.3	Son sınıf öğrencilerinden üniversite sınavında üniversiteye yerleşenlerin oranı çıkarılacaktır	Rehberlik servisi	Haziran 2019
2.1.4	Yıl boyunca okulda gerçekleştirilen sosyal, sportif ve kültürel faaliyetlere ait hesaplama yapılacaktır.	Sosyal Faaliyetlerden Sorumlu Müdür Yardımcısı	Haziran 2019
2.1.5	Yıl boyunca okulda gerçekleştirilen sosyal, sportif ve kültürel faaliyetlere katılan öğrencilere ait hesaplama yapılacaktır.	Sosyal Faaliyetlerden Sorumlu Müdür Yardımcısı	Haziran 2019

Stratejik Hedef 2.2. Etkin bir rehberlik anlayışıyla, öğrencilerimizi ilgi ve becerileriyle orantılı bir şekilde üst öğrenime veya istihdama hazır hale getiren daha kaliteli bir kurum yapısına geçilecektir.

Performans Göstergeleri

No	PERFORMANS GÖSTERGESİ	Mevcut	HEDEF				
		2018	2019	2020	2021	2022	2023
PG.2.2.a	Okulda açılan destekleme ve yetiştirme kurslarının sayısı	38	43	48	53	58	63
PG.2.2.b	Okulda açılan destekleme ve yetiştirme kurslarına katılan öğrencilerin oranı (%)	%50	%55	%60	%65	%70	%80
PG.2.2.c.	Üniversite sınavlarına yönelik rehberlik ve yönlendirme faaliyeti yapılan öğrencilerin oranı (%)	%100	%100	%100	%100	%100	%100
PG.2.2.ç.	Düzenlenen kariyer günlerinin sayısı	4	6	8	10	14	18

Eylemler

No	Eylem İfadesi	Eylem Sorumlusu	Eylem Tarihi
2.2.1.	DYK ile ilgili tanıtma çalışmaları yapılacak ve okulda yıl boyunca açılan destekleme ve yetiştirme kurslarının sayısı hesaplanacaktır.	DYK'dan sorumlu müdür yardımcısı	Kursların bittiği ay
2.2.2	DYK ile ilgili tanıtma çalışmaları yapılacak ve okulda yıl boyunca açılan destekleme ve yetiştirme kurslarına katılan öğrencilerin oranı hesaplanacaktır.	DYK'dan sorumlu müdür yardımcısı	Kursların bittiği ay
2.2.3	Üniversite sınavlarına yönelik rehberlik ve yönlendirme çalışması yapılacak ve bu kapsamda bilgilendirme yapılan öğrencilerin oranı hesaplanacaktır.	Rehberlik servisi	Haziran 2019
2.2.4	Kariyer günleri düzenlenecek ve düzenlenen kariyer günlerinin sayısı hesaplanacaktır.	Staj işlerinden sorumlu müdür yardımcısı	Mayıs 2019

TEMA III: KURUMSAL KAPASİTE

Stratejik Amaç 3:

Eğitim ve öğretim faaliyetlerinin daha nitelikli olarak verilebilmesi için okulumuzun kurumsal kapasitesi güçlendirilecektir.

Stratejik Hedef 3.1.

Performans Göstergeleri

No	PERFORMANS GÖSTERGESİ	Mevcut	HEDEF				
		2018	2019	2020	2021	2022	2023
PG.3.1.a	İş güvenliği eğitimi alan öğrencilerin oranı (%)	%100	%100	%100	%100	%100	%100
PG.3.1.b	Okulda aktif olarak kullanılan bölümlerin oranı (%)	%90	%100	%100	%100	%100	%100
PG.3.1.c.	Öğretmenlere yönelik düzenlenen kültürel etkinlik sayısı	5	8	10	10	10	10

Eylemler

No	Eylem İfadesi	Eylem Sorumlusu	Eylem Tarihi
3.1.1.	Kurumumuzdaki iş güvenliği eğitimi alan öğrenci ve öğretmenlere ait oranlar hesaplanacaktır.	İş güvenliğinden sorumlu müdür yardımcısı	Nisan 2019
3.1.2	Okulda kullanılan ve kullanılmayan bölümlere ait hesaplamalar yapılacaktır.	İlgili müdür yardımcısı	Kasım 2019
3.1.3	Öğretmenlere yönelik düzenlenen etkinliklerin sayısı esas alınacaktır.	İlgili müdür yardımcısı	Temmuz 2019

V. BÖLÜM: MALİYETLENDİRME

2019-2023 Stratejik Planı Faaliyet/Proje Maliyetlendirme Tablosu

Kaynak Tablosu	2019	2020	2021	2022	2023	Toplam
Genel Bütçe	5000	5500	6000	6500	7000	7500
Valilikler ve Belediyelerin Katkısı	0	0	0	0	0	0
Diğer (Okul Aile Birlikleri)	1000	1500	2000	2500	3000	3500
TOPLAM	6000	7000	8000	9000	10000	11000

VI. BÖLÜM: İZLEME VE DEĞERLENDİRME

Okulumuz Stratejik Planı izleme ve değerlendirme çalışmalarında 5 yıllık Stratejik Planın izlenmesi ve 1 yıllık gelişim planının izlenmesi olarak ikili bir ayrıma gidilecektir.

Stratejik planın izlenmesinde 6 aylık dönemlerde izleme yapılacak denetim birimleri, il ve ilçe millî eğitim müdürlüğü ve Bakanlık denetim ve kontrollerine hazır halde tutulacaktır.

Yıllık planın uygulanmasında yürütme ekipleri ve eylem sorumlularıyla aylık ilerleme toplantıları yapılacaktır. Toplantıda bir önceki ayda yapılanlar ve bir sonraki ayda yapılacaklar görüşülüp karara bağlanacaktır.

EKLER:

Öğretmen, öğrenci ve veli anket örnekleri klasör ekinde olup okullarınızda uygulanarak sonuçlarından paydaş analizi bölümü ve sorun alanlarının belirlenmesinde yararlanabilirsiniz.