

T.C.
ÇUKUROVA KAYMAKAMLIĞI
VEHBİ GÜZEL KIZ MESLEKİ VE TEKNİ ANADOLU LİSESİ



2024-2028 STRATEJİK PLANI



ADANA-2024



“Çalışmadan, yorulmadan, üretmeden, rahat yaşamak isteyen toplumlar, önce haysiyetlerini, sonra hürriyetlerini ve daha sonra da istiklal ve istikballerini kaybederler”.

Mustafa Kemal ATATÜRK

İSTİKLÂL MARŞI

Korkma, sönmez bu şafaklarda yüzen al sancak
Sönmeden yurdumun üstünde tüten en son ocak.
O benim milletimin yıldızıdır parlayacak!
O benimdir, o benim milletimindir ancak!



Çatma, kurban olayım, çehreni ey nazlı hilal!
Kahraman ırkıma bir gül... ne bu şiddet, bu celâl?
Sana olmaz dökülen kanlarımız sonra helal.
Hakkıdır, Hakk'a tapan milletimin istiklal.

Ben ezelden beridir hür yaşadım, hür yaşarım;
Hangi çılgın bana zincir vuracakmış? Şaşarım!
Kükremiş sel gibiyim, bendimi çiğner, aşarım.
Yırtarım dağları, enginlere sığmam, taşarım.

Garbın âfâkını sarmışsa çelik zırhlı duvar.
Benim iman dolu göğsüm gibi serhaddim var.
Ulusun, korkma! Nasıl böyle bir imânı boğar,
'Medeniyet!' dediğin tek dişi kalmış canavar?

Arkadaş, yurduma alçakları uğratma sakın;
Siper et gövdeni, dursun bu hayâsızca akın.
Doğacaktır sana va'dettiği günler Hakk'ın,
Kim bilir, belki yarın, belki yarından da yakın.



Bastığın yerleri 'toprak' diyerek geçme, tanı!
Düşün altındaki binlerce kefensiz yatanı.
Sen şehid oğlusun, incitme, yazıktır, atanı.
Verme, dünyâları alsan da bu cennet vatanı.

Kim bu cennet vatanın uğruna olmaz ki feda?
Şühedâ fışkıracak toprağı sıksan, şühedâ!
Cânı, cânânı, bütün varımı alsın da Hudâ,
Etmesin tek vatanımdan beni dünyâda cüdâ.

Rûhumun senden İlahî, şudur ancak emeli:
Değmesin ma' bedimin göğsüne nâ-mahrem eli!
Bu ezanlar-ki şehâdetleri dinin temeli-
Ebedî yurdumun üstünde benim inlemeli.

O zaman vecd ile bin secde eder -varsa- taşım.
Her cerîhamdan, ilâhî, boşanıp kanlı yaşım;
Fışkırır rûh-ı mücerred gibi yerden na'sım;
O zaman yükselerek arşa değer belki başım!



Dalgalan sen de şafaklar gibi ey şanlı hilâl!
Olsun artık dökülen kanlarımın hepsi helâl.
Ebediyyen sana yok, ırkıma yok izmihlâl;
Hakkıdır, hür yaşamış, bayrağımın hürriyet,
Hakkıdır, Hakk'a tapan milletimin istiklâl!

Mehmet Akif Ersoy

ATATÜRK'ÜN GENÇLİĞE HİTABESİ

Ey Türk Gençliği!

Birinci vazifen, Türk istiklâlini, Türk Cumhuriyetini, ilelebet, muhafaza ve müdafaa etmektir.

Mevcudiyetinin ve istikbalinin yegâne temeli budur. Bu temel, senin, en kıymetli hazinendir. İstikbalde dahi, seni bu hazineden mahrum etmek isteyecek, dâhilî ve haricî bedhahların olacaktır. Bir gün, İstiklâl ve Cumhuriyeti müdafaa mecburiyetine düşersen, vazifeye atılmak için, içinde bulunacağın vaziyetin imkân ve şerâitini düşünmeyeceksin! Bu imkân ve şerâit, çok nâmüsaid bir mahiyette tezahür edebilir. İstiklâl ve Cumhuriyetine kastedecek düşmanlar, bütün dünyada emsali görülmemiş bir galibiyetin mümessili olabilirler. Cebren ve hile ile aziz vatanın, bütün kaleleri zaptedilmiş, bütün tersanelerine girilmiş, bütün orduları dağıtılmış ve memleketin her köşesi bilfiil işgal edilmiş olabilir. Bütün bu şerâitten daha elîm ve daha vahim olmak üzere, memleketin dâhilinde, iktidara sahip olanlar gaflet ve dalâlet ve hattâ hıyanet içinde bulunabilirler. Hattâ bu iktidar sahipleri şahsî menfaatlerini, müstevlilerin siyasi emelleriyle tevhit edebilirler. Millet, fakr ü zaruret içinde harap ve bîtap düşmüş olabilir.

Ey Türk istikbalinin evlâdı! İşte, bu ahval ve şerâit içinde dahi, vazifen; Türk İstiklâl ve Cumhuriyetini kurtarmaktır! Muhtaç olduğun kudret, damarlarındaki asil kanda mevcuttur!

Mustafa Kemal Atatürk

20 Ekim 1927



OKUL/KURUM BİLGİLERİ

İL: ADANA		İLÇE: ÇUKUROVA	
Adres:	Huzurevleri Mh.77219 Sk 01360 Çukurova/ADANA	Coğrafi Konum (link):	<a href="https://goo.gl/maps/ZczFSy
m5LJN2">https://goo.gl/maps/ZczFSy m5LJN2
Telefon Numarası:	(0322) 247 29 79	Faks Numarası:	(0322) 247 29 79
e- Posta Adresi:	974183@meb.k12.tr	Web sayfası adresi:	vehbiguzelmtal.meb.k12.tr
Kurum Kodu:	974183	Öğretim Şekli:	Tam gün

SUNUŞ

Türk Milli Eğitiminin temel ilkeleri doğrultusunda yaptığımız her türlü çalışmada daima ülke ihtiyaçlarını gözettik. Gerçekleştirdiğimiz her faaliyette, attığımız her adımda ülkesine, çevresine faydalı, değişen dünya değerlerine uyumlu; özgüveni gelişmiş bireyler yetiştirmek amacını temel gaye edindik.

Vehbi Güzel Mesleki ve Teknik Anadolu Lisesi Stratejik Plan Ekibi ile planladığımız 2024-2028 yılları arasını kapsayan stratejik planımızda odak noktamız öğrencilerimizin bedensel, ruhsal, zihinsel bilgi ve becerileri; amacımız sahip oldukları bilgi ve becerileri, kendileri, çevreleri ve ülkemiz yararına geliştirmeleri olmuştur. Oluşturduğumuz kurum kültürü ile akademik başarımızı geliştirmek, misyon, vizyon ve değerlerimiz doğrultusunda gelecekte topluma yararlı bireyler yetiştirmek gayesiyle başladık tüm çalışmalarımıza.

İnanıyoruz ki daha sağlıklı nesiller bizim azim ve gayretimizle şekillenecektir. Adana'mızın ve ülkemizin gelişimine katacağımız her yararlı birey, bu yolda en büyük kazancımız olacaktır.



21. Yüzyılın ilk çeyreğini geride bırakmaya hazırlandığımız şu dönemin dönüştürdüğü gezegenimize bir isim vereceksek eğer bu "Digital Dünya"dır. Dünyaya yapılan bu tanımlama hiç şüphesiz bizi insanları da yeniden anlamlandırmaya yöneltecektir. Genel ve hakim algıya bakılacak olursak sanallayaşan insanları göreceğiz. Sosyal medyanın zamanı ve eşyayı kuşattığı, insanların da bu kuşatma altında an be an sanal suretlere dönüştüğünü üzülenek görüyoruz.

Biz öğrencilerimizin Türk Milli Eğitimi'nin temel ilkeleri ışığında, gerçek birer kişiler olarak; milli ve manevi değerlerimizi içselleştirmiş, toplumun sorumluluk sahibi fertleri olmalarını sağlamak için var gücümüzle çalışmaktayız. Yönetici ve öğretmenlerimizle öğrencilerimizin ihtiyaç duyacakları mesleki beceriler ve akademik donanımı öğrencilerimize kazandırmak için fikir ve amaç birliği içerisindeyiz.

2024-2028 dönemi Okul Stratejik Planı'nı bu bilinçle oluşturduk. Eğitim-öğretim sürecinin bir plana bağlı olarak yürütülmesi hiç şüphesiz proaktif yönetim anlayışımızı desteklerken süreci öngörülebilir hale getirmektedir. Bu kapsamda Okul Stratejik Planı'mızın hazırlanmasında emeği geçen arkadaşlarıma teşekkür ediyorum, tüm paydaşlarımız ve ülkemiz için hayırlı olmasını diliyorum.

Muzaffer AĞIRMAN

OKUL MÜDÜRÜ

İÇİNDEKİLER

1. GİRİŞ VE STRATEJİK PLANIN HAZIRLIK SÜRECİ

- 1.1. Strateji Geliştirme Kurulu ve Stratejik Plan Ekibi
- 1.2. Planlama Süreci

2. DURUM ANALİZİ

- 2.1. Kurumsal Tarihçe
- 2.2. Uygulanmakta Olan Planın Değerlendirilmesi
- 2.3. Yasal Yükümlülükler ve Mevzuat Analizi
- 2.4. Üst Politika Belgelerinin Analizi
- 2.5. Faaliyet Alanları ile Ürün ve Hizmetlerin Belirlenmesi
 - 2.5.1. 2022-2023 Eğitim Öğretim Yılı Vehbi Güzel MTAL Okulu Bünyesinde Açılan Kurslar
 - 2.5.2. Okul Mevcut Durumu (Temel İstatistikler)
 - 2.5.3. Okul / Bina ve Alanları
 - 2.5.4. Sınıf ve Öğrenci Bilgileri
 - 2.5.5. Donanım ve Teknolojik Kaynaklar
 - 2.5.6. Gelir / Gider Bilgisi
- 2.6. Paydaş Analizi
- 2.7. Kuruluş İçi Analiz
 - 2.7.1. Teşkilat Yapısı
 - 2.7.2. İnsan Kaynakları
 - 2.7.3. Teknolojik Düzey
 - 2.7.4. Mali Kaynaklar
 - 2.7.5. İstatistik Veriler
- 2.8. Çevre Analizi (PESTLE)
- 2.9. Güçlü ve Zayıf Yönler ile Fırsatlar ve Tehditler (GZFT Analizi)
- 2.10. Tespit ve İhtiyaçların Belirlenmesi
 - 2.9.1. Güçlü ve Zayıf Yönler
 - 2.9.2. Fırsatlar ve Tehditler
- 2.10. Tespit ve İhtiyaçların Belirlenmesi

3. GELECEĞE BAKIŞ

- 3.1. Misyon
- 3.2. Vizyon
- 3.3. Temel Değerler

4. AMAÇ, HEDEF VE STRATEJİLERİN BELİRLENMESİ

- 4.1. Amaçlar
- 4.2. Hedefler
- 4.3. Performans Göstergeleri
- 4.4. Stratejilerin Belirlenmesi
- 4.5. Maliyetlendirme

5. İZLEME VE DEĞERLENDİRME

6. TABLO/ŞEKİL/GRAFİKLER/EKLER

1. GİRİŞ VE STRATEJİK PLANIN HAZIRLIK SÜRECİ

1.1. Strateji Geliştirme Kurulu ve Stratejik Plan Ekibi

Kurum çalışanlarına 2024-2028 Stratejik Planlama çalışmalarının başladığı, resmi yazı ile duyurulmuş ve toplantılar düzenlenmiştir. Stratejik planlama çalışmalarında koordinasyon ve karar organı olarak çalışacak stratejik geliştirme kurulu ve stratejik plan ekibi oluşturulmuş; çalışmalarımız, Stratejik Geliştirme Kurulu rehberliğinde yürütülmüştür.

Tablo 1. Strateji Geliştirme Kurulu ve Stratejik Plan Ekibi Tablosu

STRATEJİ GELİŞTİRME KURULU BİLGİLERİ		STRATEJİK PLAN EKİBİ BİLGİLERİ	
Adı Soyadı	Ünvanı	Adı Soyadı	Ünvanı
Muzaffer AĞIRMAN	Okul Müdürü	Emin ARSLAN	Müdür Yardımcısı
Burcu ARPAÇ	Müdür Yardımcısı	Osman Zafer GÜLER	Öğretmen
İlker ÇOBAN	Öğretmen	Nurullah AKSOY	Öğretmen
Tuğba TOPAL	Öğretmen	Emine AKKOÇ	Öğretmen
Ahmet KURMUŞ	Okul Aile Bir. Baş.		

1.2. Planlama Süreci

Paydaşlarla analiz için yapılan anket verileri ışığında PEST ve SWOT analizleriyle mevcut duruma ilişkin temel göstergeler belirlenmiştir. Bu göstergeler doğrultusunda plan ve stratejiler belirlenirken eğitimin kalitesini artırma konusu temel motivasyon olmuştur.

Mevcut durum analizi sonucu ulaşılan bulgular ışığında stratejik amaç ve hedefler belirlenmiş performans göstergeleri oluşturulmuştur.

Stratejik Amaç Ve Hedeflerin Belirlenmesinde Cevap Aranacak Temel Sorular Şu Şekilde Olmuştur:

- 1- Temel stratejilerimizin taşıyıcı kolonu olabilecek en güçlü yanımız nedir?
- 2- Fırsata dönüştürebileceğimiz çevresel konular nelerdir?
- 3- Güçlü yönlerimiz olası problemleri aşmamıza yeterli mi?
- 4- Tespit edilen tehditleri hangi yönlerimizi iyileştirerek yok edebiliriz?
(izleme ve değerlendirme faaliyeti yılda iki defa olacak şekilde planlanmıştır).

2. DURUM ANALİZİ

MEVCUT DURUM ANALİZİ	
1.	Kurumsal Tarihçe
2.	Uygulanmakta Olan Stratejik Planın Değerlendirilmesi
3.	Yasal Yükümlülükler ve Mevzuat Analizi
4.	Üst Politika Belgeleri Analizi
5.	Faaliyet Alanları /Ürün ve Hizmetlerin Belirlenmesi 1- Okul Bünyesinde Açılan Kurslar 2- Okul Mevcut Durumu(Temel İstatistikler) 3- Okul/ Bina ve Alanları 4- Sınıf ve Öğrenci Bilgileri 5- Donanım ve Teknolojik Kaynaklar 6- Gelir/Gider Bilgisi
6.	Paydaş Analizi
7.	Okul/Kurum İçi Analiz
8.	Dış Çevre Analizi (Politik, ekonomik, sosyal, teknolojik, yasal ve çevresel analiz)
9.	GZFT Analizi

2.1. Kurumsal Tarihçe

Okul, Adana'da faaliyet gösteren Eğitime gönül veren İş Adamlarından Vehbi GÜZEL ailesinin destekleriyle yaptırılmıştır.



Millî Eğitim Bakanlığı Kız Teknik Öğretim Genel Müdürlüğünün 15/07/2011 tarih ve 229-2372 sayılı Bakanlık oluru ile 2011-2012 Eğitim - Öğretim yılında açılan okul, 2011-2012 Eğitim- Öğretim yılında 9. sınıfa 8 şube şeklinde hizmet vermiştir.

Okul, Kız Teknik ve Meslek Lisesi olarak açılmış olup, Çocuk Gelişimi ve Eğitimi Alanı, Güzellik ve Saç Bakım Hizmetleri Alanı, Yiyecek - İçecek Hizmetleri Alanı olarak tam gün Eğitim-Öğretim vermektedir. Eğitim-Öğretim faaliyetine başladığı günden bu yana bölgenin, öğrenci ve velileri tarafından tercih edilen bir okul haline gelmiştir.

2012-2013 Eğitim - Öğretim yılında 9. sınıf 7 şube, 10. sınıf 7 şube olmak üzere daha 2. yılında 445 öğrenci sayısına ulaşmıştır. Okulda 2022-2023 Eğitim -Öğretim yılı itibariyle 486 öğrenci eğitim görmüştür. 2023-2024 Eğitim-Öğretim yılında örgünde 418 öğrenci, Mesem'de 79+32=111 öğrenci, yüz yüze Mesleki Açık lise de ise 15 öğrenci eğitim görmektedir.

2.2. Uygulanmakta Olan Stratejik Planın Değerlendirilmesi

Millî Eğitim Bakanlığının 2006/55 sayılı Genelgesi ile başlayan ve uygulanmakta Olan Stratejik Planın Değerlendirilmesi 5018 sayılı Kamu Mali Yönetimi Kontrol Kanunu ile ülkemizde hayata geçirilmiştir. Böylece Stratejik yönetim anlayışı kapsamında yürütülen stratejik planlama çalışmaları yapılmaya başlanmıştır.

Vehbi Güzel Mesleki ve Teknik Anadolu Lisesi Müdürlüğü personelinin görev ve sorumlulukları konusundaki farkındalığı, Stratejik planlama sürecinde gerçekleştirilen çalışmalar sayesinde artmıştır. Bakanlığın uzun dönemli planlama anlayışını benimsemesi ile kurumsallığın ve sürdürülebilir yönetim anlayışının gelişmesine katkı sağlanmıştır. Yasal bir zorunluluk olarak algılanan stratejik planlama, süreç

içerisinde karşılaşılan en önemli güçlüklerden biri olmuştur. Aynı zamanda yöneticilik kadrolarındaki değişikliklerin zaman zaman plan kapsamında olan stratejik hedeflerin gerçekleşmesinde duraksamalara sebebiyet verdiği gözlenmiştir. Bu kapsamdaki iyileşmenin ise ikinci plan hazırlık döneminde gerçekleştiği tespit edilmiştir. Sebebinin ise stratejik plana farkındalığın artmasına bağlı olarak üst yönetimin katkısının da yükseldiği kaydedilmiştir.

2.3. Yasal Yükümlülükler ve Mevzuat Analizi

Vehbi Güzel Mesleki Ve Teknik Anadolu Lisesi Müdürlüğü'nün yasal yetki, görev ve sorumlulukları başta T.C. Anayasası olmak 14.6.1973 tarihli ve 1739 sayılı Millî Eğitim Temel Kanunu ve 25.8.2011 tarihli ve 652 sayılı Millî Eğitim Bakanlığının Teşkilât ve Görevleri Hakkında Kanun Hükmünde Kararname hükümlerine dayanılarak 18.11.2012 tarih ve 28471 sayılı Resmî Gazetede yayınlanan Yönetmeliği esaslarına göre belirlenmiştir.

- * T.C. Anayasası
- *1739 Sayılı Millî Eğitim Temel Kanunu
- *652 Sayılı Millî Eğitim Bakanlığının Teşkilat ve Görevleri Hakkındaki Kanun Hükmünde Kararname
- *222 Sayılı Millî Eğitim Temel Kanunu (Kabul No: 5.1.1961, RG: 12.01.1961 / 10705 - Son Ek ve Değişiklikler: Kanun No: 12.11.2003/ 5002, RG:21.11.2003 / 25296)
- *657 Sayılı Devlet Memurları Kanunu
- * 5442 Sayılı İl İdaresi Kanunu
- *439 Sayılı Ek Ders Kanunu
- *Ortaöğretim Kurumlar Yönetmeliği
- *3308 Sayılı Meslek Eğitimi Kanunu MEB Ortaöğretim Kurumlar Yönetmeliği
- *MEB Yaygın Eğitim Kurumlar Yönetmeliği
- *MEB Açık Lise Yönetmeliği
- *MEB Okul Aile Birliği Yönetmeliği

Yasal Yükümlülükler ve Mevzuat Analizi Aşamasında Cevaplandırılması Gereken Temel Sorular

- Okul/kurumun çalışma usulleri ve iş süreçlerine ilişkin hangi düzenlemeler bulunmaktadır?
- Okul/kurum tarafından sunulan ürün ve hizmetler nelerdir?
Bunların yararlanıcıları kimlerdir?
- Okul/kurum tarafından sunulan ürün ve hizmetlerin nitelik ve niceliğine ilişkin ne gibi hükümler bulunmaktadır.

2.4. Üst Politika Belgelerinin Analizi

Üst Politika Belgeleri

- * MEB 2023-2028 Stratejik Planı
- * Adana İl Millî Eğitim Müdürlüğü Stratejik Planı
- * Çukurova İlçe Millî Eğitim Müdürlüğü Stratejik Planı
- * Milli Eğitim Bakanlığı 2024-2028 Stratejik Planı
- * Adana İl Milli Eğitim Müdürlüğü 2024-2028 Stratejik Planı
- * Çukurova İlçe Milli Eğitim Müdürlüğü 2024-2028 Stratejik Planı
- * Milli Eğitim ile İlgili Mevzuat
- * Kalkınma Planı
- * Orta Vadeli Program (2024-2028)
- * Milli Eğitim Bakanlığının 2023 Eğitim Vizyonu
- * Milli Eğitim Şura Kararları
- * Milli Eğitim Kalite Çerçevesi
- * Ulusal Öğretmen Strateji Belgesi (2017-2023)
- * Mesleki ve Teknik Eğitim Strateji Belgesi
- * Mesleki Eğitim Kurul Kararları
- * Hayat Boyu Öğrenme Strateji Belgesi
- * Çukurova Kalkınma Ajansı 2014-2023 Bölge Planı

2.5. Faaliyet Alanları ile Ürün ve Hizmetlerin Belirlenmesi

2.5.1. 2022-2023 Eğitim Öğretim Yılı Vehbi Güzel MTAL Okulu Bünyesinde Açılan Kurs Sayısı

KURS ADI	KATILAN SAYISI
DESTEKLEME VE YETİŞTİRME KURSU	1. DÖNEM: 120 2. DÖNEM: 62

2023-2024 Eğitim- Öğretim Yılı Eğitim - Öğretime Yardımcı Faaliyetler

OKULDA YÜRÜTÜLEN PROJELER	PROJE ADI	PROJE DETAYI
	'Adana Okuyor' Projesi	Ekim- Haziran döneminde kitap okuma etkinliği (Öğrenciler için)
	Robotik Kodlama Atölye Kurulumu	Öğrencilere yönelik

2.5.2. Okul Mevcut Durumu (Temel İstatistikler)

Çalışan Bilgileri

Okulun çalışanlarına ilişkin bilgiler altta yer alan tabloda belirtilmiştir.

Tablo 2. Çalışan Bilgileri

UNVAN	ERKEK	KADIN	TOPLAM
Okul Müdürü ve Müdür Yardımcısı	4	2	6
Branş Öğretmeni	12	21	33
Rehber Öğretmen	2	-	2
Yardımcı Personel	1	2	3
Veri Hazırlama	-	-	-
Güvenlik Personeli	-	-	-
Toplam Çalışan Sayıları	19	25	44

2.5.3. Okul / Bina ve Alanları

Okul binası ile açık ve kapalı alanlarına ilişkin temel bilgiler altta yer almaktadır.

Tablo 3. Okul Yerleşkesine İlişkin Bilgiler

OKUL BÖLÜMLERİ		ÖZEL ALANLAR	VAR	YOK
Okul Kat Sayısı	4	Çok Amaçlı Salon	X	
Derslik Sayısı	23	Çok Amaçlı Saha	X	
Derslik Alanları (m2)	8	Kütüphane	X	
Kullanılan Derslik Sayısı	23	Fen Laboratuvarı		X
Şube Sayısı	17	Bilgisayar Laboratuvarı		X
İdari Odaların Alanı (m2)	7	İş Atölyesi	X	
Öğretmenler Odası (m2)	10	Beceri Atölyesi	X	
Okul Oturum Alanı (m2)	1250	Pansiyon		X
Okul Bahçesi (Açık Alan)(m2)	3255			

Okul Kapalı Alan (m2)	1250			
Sanatsal, bilimsel ve sportif amaçlı toplam alan (m ²)	300			
Kantin (m2)	4			
Tuvalet Sayısı	24			

2.5.4. Sınıf ve Öğrenci Bilgileri

Tablo 4. Okulda Yer Alan Sınıfların Öğrenci Sayıları

SIRA	SINIFI	KIZ	ERKEK	TOPLAM
1	9A	47	-	47
2	9B	46	-	46
3	9C	45	-	45
4	9D	30	-	30
5	9E	29	-	29
6	9F	30	-	30
7	9G	30	-	30
8	10A	32	-	32
9	10B	18	-	18
10	10C	27	-	27
11	11A	24	-	24
12	11B	20	-	20
13	11C	30	-	30
14	11D	9	-	9
15	12A	23	-	23
16	12B	27	-	27
17	12C	27	-	27

18	12D	17	-	17
19	10H ÖZEL EĞT	2	-	2
	10I ÖZEL EĞT	6	-	6
20	11I ÖZEL EĞT	4	-	4
	12H ÖZEL EĞT	5	-	5
	MAÖL	15	-	15
	MESEM	62	49	111
TOPLAM		495	49	544

Tablo 5. Sınıf-Şube- Öğrenci Sayıları

SINIF	ŞUBE SAYISI	ÖĞRENCİ SAYISI
9	7	257
10	3	77
11	4	83
12	4	94
Özel Eğitim	2	20
MAÖL	1	15
MESEM	15	111

2.5.5. Donanım ve Teknolojik Kaynaklar

Teknolojik kaynaklar başta olmak üzere okulda bulunan çalışır durumdaki donanım malzemesine ilişkin bilgiye alttaki tabloda yer verilmiştir.

Tablo 6. Teknolojik Kaynaklar Tablosu

Akıllı Tahta Sayısı	32	TV Sayısı	2
Masaüstü Bilgisayar Sayısı	14	Yazıcı Sayısı	9
Taşınabilir Bilgisayar Sayısı	6	Fotokopi Makinası Sayısı	3
Projeksiyon Sayısı	1	İnternet Bağlantı Hızı	50 Mbps fiberoptik

2.5.6. Gelir / Gider Bilgisi

Okulun genel bütçe ödenekleri, okul aile birliği gelirleri ve diğer katkılarda dâhil olmak üzere gelir ve giderlerine ilişkin son üç yıl da gerçekleşme bilgileri alttaki tabloda verilmiştir.

Tablo 7. Yıllar ve Gelir-Gider Miktarları

YILLAR	GELİR MİKTARI	GİDER MİKTARI
2021	143103.49	124981.08
2022	117499.12	99293.37
2023	360642.76	142474.75

2.6. Paydaş Analizi

Kurumun temel paydaşları öğrenci, veli ve öğretmen olmakla birlikte eğitimin dışsal etkisi nedeniyle okul çevresinde etkileşim içinde olunan geniş bir paydaş kitlesi bulunmaktadır. Paydaşlarımızın görüşleri anket, toplantı, dilek ve istek kutuları, elektronik ortamda iletilen önerilerde dâhil olmak üzere çeşitli yöntemlerle belirlenmektedir.

Tablo 8. Paydaş Sınıflandırma Tablosu

PAYDAŞLAR	İÇ PAYDAŞLAR	DIŞ PAYDAŞLAR			YARARLANICI
	Çalışanlar, Birimler	Temel ortak	Stratejik ortak	Tedarikçi	Müşteri, hedef kitle
Millî Eğitim Bakanlığı			√	o	
Valilik			√	o	
Millî Eğitim Müdürlüğü Çalışanları			√	o	
İlçe Millî Eğitim Müdürlüğü			√	o	
Bölge Okulları		o	o		
Öğretmenler ve Diğer Çalışanlar	√	√	√		
Öğrenciler ve Veliler	√	√			√
Okul Aile Birliği	√			o	√
Üniversite				o	
Belediyeler				o	
Güvenlik Güçleri (Emniyet)			o	o	
Bayındırlık ve İskân Müdürlüğü			o		
SGK			o		
Sağlık Müdürlüğü			o		
Kültür Müdürlüğü			o		
Hayırseverler			o		
Sivil Toplum Örgütleri			o		
İşveren kuruluşlar				o	
Muhtarlıklar				o	
Medya				o	
Sanayi ve Ticaret Odaları				o	

(√ : Tamamı o: Bir kısım)

2.7. Kuruluş İçi Analiz

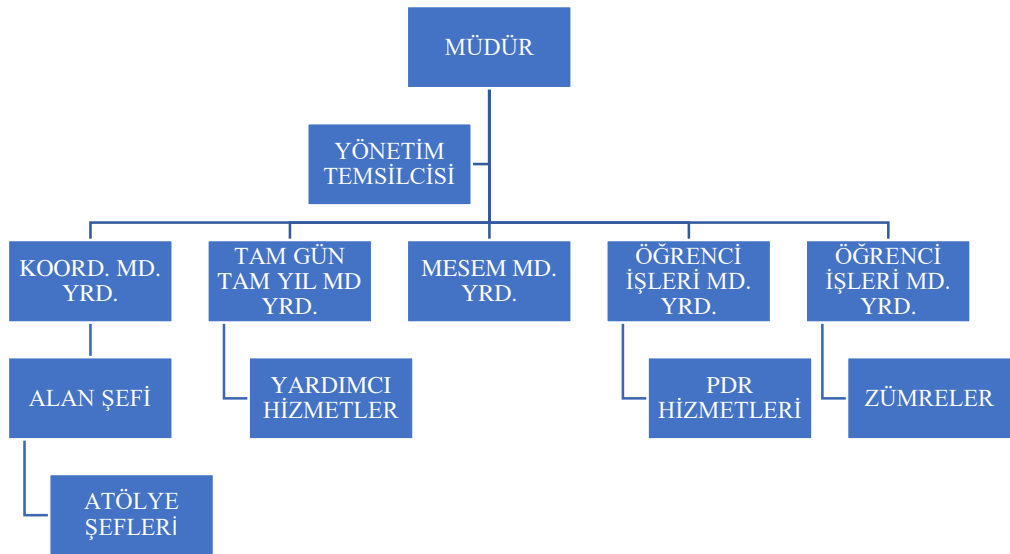
Kurum kültürüne etki eden iletişim sürecini oluşturmak için Müdürlüğümüzde, dikey ve yatay kanallar oluşturulmuştur. Okul müdürüne bağlı olarak çalışan müdür yardımcıları dikey yapılanma şeklinde hizmet vermektedir. Alan ve atölye şefleri ise yatay yapılanma şeklinde çalışmaktadırlar. İç yazışmalar ve periyodik toplantılar yoluyla da kurum içi iletişim, belirlenen kurallar dahilinde yatay ve dikey düzende gerçekleşmektedir.

Kurumda, kurum dışı ile iletişim sağlamak amacıyla etkin kullanılmak üzere hazırlanan WEB sayfası, telefon, toplantılar ve yüz yüze görüşmeler için kullanılan sistemler oluşturulmuştur. Ortaöğretim Kurumları Yönetmeliği ve diğer ilgili mevzuatlar doğrultusunda Kurum tarafından karar alma süreci gerçekleştirilmektedir.

Kurum Müdürlüğü ile ilgili olarak alınacak kararlarda Vehbi Güzel MTAL Müdürü Muzaffer AĞIRMAN; katılımcı bir yöntem olan tarafların görüşlerini alarak karar vermektedir. Müdürlük bünyesinde gerekli durumlarda komisyonlar oluşturularak alınacak karar ya da kararların niteliğinde göz önünde bulundurularak ve komisyon çalışmalarını da dikkate alarak karar vermektedir. Katılımcılık ruhu, karar alma sürecinde Kurum Müdürlüğü'nün temel ilkesi niteliğindedir.

Kurum kültürü analiz çalışması Kasım ayı içerisinde 2024-2028 Stratejik Plan hazırlık çalışmaları kapsamında Müdürlükçe gerçekleştirilmiştir. SWOT analizi bölümünde elde edilen bulgular sonuç, öneri ve değerlendirmelerle ifade edilmiştir.

2.7.1. Teşkilat Yapısı



Tablo 9. Teşkilat Yapısı

2.7.2. İnsan Kaynakları

Tablo 10. Çalışanların Görev Dağılımı

ÇALIŞANIN ÜNVANI	GÖREVLERİ
Okul /Kurum Müdürü	SP ÜST KURUL SORUMLUSU
Müdür Yardımcısı	SP PLANLAMA KURUL ÜYELERİ
Atölye ve Bölüm Şefleri	SP PLANLAMA KURUL ÜYELERİ
Öğretmenler	SP PLANLAMA KURUL ÜYELERİ
Yönetim İşleri ve Büro Memuru	SP PLANLAMA KURUL ÜYELERİ
Yardımcı Hizmetler Personeli	SP PLANLAMA KURUL ÜYELERİ
Okul /Kurum Müdürü	SP ÜST KURUL SORUMLUSU

Tablo 11. İdari Personelin Hizmet Süresine İlişkin Bilgiler

HİZMET SÜRELERİ	2024 YILI İTİBARIYLA	
	Kişi Sayısı: 6	%
1-4 Yıl	0	
5-6 Yıl	0	
7-10 Yıl	0	
10.....Üzeri	6	100

Tablo 12. Öğretmenlerin Hizmet Süreleri (2024Yıl İtibarıyla)

HİZMET SÜRELERİ	BRANŞI	KADIN	ERKEK	HİZMET YILI	TOPLAM
1-3 Yıl	Yiyecek İçecek Hiz.	1	0	1	1
4-6 Yıl	-	-	-	-	-

7-10 Yıl	Matematik	0	1	7	1
11-15 Yıl	Giyim Üretim Tk Çocuk Gelişimi	2	0	11-14	2
16-20	Çocuk Gelişimi DKAB	2	0	18-19	2
20 ve üzeri	Rehberlik Beden Eğitimi Biyoloji Felsefe Coğrafya Çocuk Gelişimi Fizik İngilizce Kimya Matematik Metal Müzik Özel eğitim Tarih Türk Dili ve Edb Yiyecel İçecek Hz	1 5	13	21 - ÜSTÜ	28

Tablo 13. Kurumdaki Mevcut Hizmetli/ Memur Sayısı

SIRA NO	GÖREVİ	ERKEK	KADIN	EĞİTİM DURUMU	HİZMET YILI	TOPLAM
1	Memur	0	0	-	-	0
2	Hizmetli	1	2	Ortaöğretim	0	3

Tablo 14. Çalışanların Görev Dağılımı

ÇALIŞANIN ÜNVANI	GÖREVLERİ
Okul /Kurum Müdürü	SP ÜST KURULU SORUMLUSU
Müdür Yardımcısı	SP PLANLAMA KURULU ÜYELERİ
Atölye ve Bölüm Şefleri	SP PLANLAMA KURULU ÜYELERİ
Öğretmenler	SP PLANLAMA KURULU ÜYELERİ
Yönetim İşleri ve Büro Memuru	SP PLANLAMA KURULU ÜYELERİ
Yardımcı Hizmetler Personeli	SP PLANLAMA KURULU ÜYELERİ

Tablo 15. Okul/kurum Rehberlik Hizmetleri

MEVCUT KAPASİTE				MEVCUT KAPASİTE KULLANIMI VE PERFORMANS					
Psikolojik Danışman Norm Sayısı	Görev Yapan Psikolojik Danışman Sayısı	İhtiyaç Duyulan Psikolojik Danışman Sayısı	Görüşme Odası Sayısı	Danışmanlık Hizmeti Alan			Rehberlik Hizmetleri İle İlgili Düzenlenen Eğitim/Paylaşım Toplantısı vb. Faaliyet Sayısı		
				Öğrenci Sayısı	Öğretmen Sayısı	Veli Sayısı	Öğretmenlere Yönelik	Öğrencilere Yönelik	Velilere Yönelik
2	2	0	2	296	13	170	6	12	2

2.7.3.Teknolojik Düzey

Tablo 16. Teknolojik Araç-Gereç Durumu

ARAÇ-GEREÇLER	2021	2022	2023	İHTİYAÇ
Akıllı tahta	32	32	32	
Masa üstü bilgisayar	14	14	14	
Taşınabilir bilgisayar	6	6	6	
Projeksiyon	1	1	1	
Televizyon	2	2	2	
Yazıcı	9	9	9	
Fotokopi makinası	3	3	3	
İnternet bağlantı hızı	50 Mbps fiberoptik	50 Mbps fiberoptik	50 Mbps fiberoptik	

Tablo 17 . Okul İçi Oda Sayısı

FİZİKİ MEKÂN	VAR	YOK	ADEDİ	İHTİYAÇ	AÇIKLAMA
Öğretmen Çalışma Odası	x		1		
Ekipman Odası	x		1		
Kütüphane	x		1		
Rehberlik Servisi	x		2		
Resim Odası	x		1		
Müzik Odası		x		1	
Çok Amaçlı Salon	x				
Spor Salonu		x		1	

2.7.4. Mali Kaynaklar

Tablo 18. Kaynak Tablosu

(Okul/kurumun harcamalarına göre kaynaklar azaltılabilir veya artırılabilir).

KAYNAKLAR	2024	2025	2026	2027	2028
Genel Bütçe	215000	265000	315000	365000	425000
Okul Aile Birliği	95000	11000	135000	155000	175000
Özel İdare	0	0	0	0	0
Kira Gelirleri	0	0	0	0	0
Döner Sermaye	0	0	0	0	0
Dış Kaynak/Projeler	0	0	0	0	0
Diğer	0	0	0	0	0
TOPLAM	310000	276000	450000	520000	600000

Tablo 19. Harcama Kalem ve Çeşitleri

HARCAMA KALEMİ	ÇEŞİTLERİ	HARCAMALAR
Personel	Sözleşmeli olarak çalışan personelin (sekreter temizlik, güvenlik) ücret, vergi, sigorta vb. giderleri	0
Onarım	Okul/kurum binası ve tesisatlarıyla ilgili her türlü küçük onarım; makine, bilgisayar, yazıcı vb. bakım giderleri	69152,49
Sosyal-sportif faaliyetler	Etkinlikler ile ilgili giderler	0
Temizlik	Temizlik malzemeleri alımı	50413,16
İletişim	Telefon, faks, internet, posta, mesaj giderleri	2276,38
Kırtasiye	Her türlü kırtasiye ve sarf malzemesi giderleri	53954,30

Tablo 20. Gelir-Gider Tablosu

YILLAR	2021		2022		2023	
	GELİR	GİDER	GELİR	GİDER	GELİR	GİDER
Temizlik		2480,40		7449		50413,16
Küçük Onarım		0		22420		69152,49
Bilgisayar Harcamaları		0		0		0
Büro Makinaları Harcamaları		0		0		0
Telefon		736,83		896,82		2276,38
Sosyal Faaliyetler		0		0		0
Kırtasiye		1966,80		2109		53954,30
TOPLAM		5184,03		32874,82		175796,33

2.7.5. İstatistik Veriler

Okulumuz Bina ve Alanları

Tablo 21. Okul Binası İle Açık Ve Kapalı Alanlara İlişkin Temel Bilgiler

OKUL BÖLÜMLERİ		ÖZEL ALANLAR	VAR	YOK
Okul Kat Sayısı	3	Çok Amaçlı Salon	VAR	-
Derslik Sayısı	22	Çok Amaçlı Saha	-	YOK
Derslik Alanları (m2)	800	Kütüphane	VAR	-
Kullanılan Derslik Sayısı	22	Fen Laboratuvarı	-	YOK
Şube Sayısı	19	Bilgisayar Laboratuvarı	-	YOK
İdari Odaların Alanı (m2)	120	İş Atölyesi	VAR	-
Öğretmenler Odası (m2)	52	Beceri Atölyesi	-	YOK
Okul Oturum Alanı (m2)	800	Pansiyon	-	YOK

Okul Bahçesi (Açık Alan)(m2)	1600			
Okul Kapalı Alan (m2)	2400			
Sanatsal, bilimsel ve sportif amaçlı toplam alan (m2)	90			
Kantin (m2)	100			
Tuvalet Sayısı	18			

Sınıf ve Öğrenci Bilgileri

Tablo 22. 2023-2024 Eğitim Öğretim Yılı, Okulda Yer Alan Sınıfların Öğrenci Sayıları

SINIFI	KIZ	ERKEK	TOPLAM	SINIFI	KIZ	ERKEK	TOPLAM
9-A	44	0	44	11-A	13	12	25
9-B	13	12	25	11-B	15	13	28
9-C	11	12	23	12-A	8	13	21
10-A	11	13	24	12-B	7	16	23
10-B	9	14	23	12-C	12	16	28
10-C	11	14	25	12-D	3	7	10
10-D	7	11	18	TOPLAM	130	165	295

2.8. Çevre Analizi (PESTLE)

PESTLE (Politik-Yasal, Ekonomik, Sosyo-Kültürel, Teknolojik, Ekolojik, Etik) ANALİZİ

POLİTİK -YASAL ETMENLER	EKONOMİK ÇEVRE DEĞİŞKENLERİ
*Sıklıkla değişen ekonomi politikaların sürekliliği olumsuz etkilemesi *Eğitim çalışanlarının bürokratik iş yükünün fazlalığı	*Sosyo ekonomik düzeyi düşük aile profilleri

SOSYAL-KÜLTÜREL ÇEVRE DEĞİŞKENLERİ	TEKNOLOJİK ÇEVRE DEĞİŞKENLERİ
*Sosyo-ekonomik seviyesi düşük olan öğrencilerin okulumuzu tercih etmesi.	*Okul olarak teknolojik altyapımız iyi durumdadır. * Öğrencilerin teknoloji kullanımındaki yetersizliği.

EKOLOJİK VE DOĞAL ÇEVRE DEĞİŞKENLERİ	ETİK VE AHLAKSAL DEĞİŞKENLER
*Çevre sakilerinin çevre bilinci olumlu/olumsuz etkileri *Okulun bulunduğu mahalle planlı bir şekilde imar edilmiştir.	*Etik ve ahlaksal değerlerin niteliği, sosyo-ekonomik ortalamaya paralel haldedir. *Sosyal medya kullanımının yaygınlığının da olumlu/olumsuz sonuçları gözlenmektedir.

2024-2028 STRATEJİK PLAN			ADANA İL MEM HEDEFLERİ					BAKANLIK HEDEFLERİ							
HEDEF NO	HEDEF	PERFORMANS GÖSTERGELERİ	Başlangıç Değeri	2024 Hedefi	2025 Hedefi	2026 Hedefi	2027 Hedefi	2028 Hedefi	Başlangıç Değeri	2024 Hedefi	2025 Hedefi	2026 Hedefi	2027 Hedefi	2028 Hedefi	
2.1.	Öğrencilerin yetkinliklerini ve niteliklerini geliştirmeye yönelik bireysel özellikleri de dik. kate alarak yapılacak çalışmalarla devamsızlık ve sınıf tekrarları azaltılacak ve eğitime katılımı artırılabacaktır.	PG-2.1.2 Ortaöğretimde 20 gün ve üzeri devamsız öğrenci oranı (%) (Özürü ve Özürsüz)	MTEGM	5,2	5	4,8	4,6	4,4	4,2	46,61	44	42	40	39	38
		PG-2.1.3 Ortaöğretimde 9. sınıf tekrar oranı (%)	MTEGM	0	24	22	21	20	18	24,86	24	23	22	21	20
		PG-2.1.4 Ortaöğretimde en az bir sosyal etkinliğe katılan öğrenci oranı	MTEGM	56	60	65	70	75	80	60,56	65	70	75	80	85
2.4.	Sosyal ve ekonomik sektörler ile iş birliği içinde ulusal ve uluslararası mesleki yeterliliğe, ahilik kültürüne, meslek ahlakına ve mesleki değerlere sahip; yenilikçi, girişimci, üretken, ekonomiyi değer katan ehil iş gücü yetiştirilecektir.	PG-2.4.1 Mesleki eğitimde öğrencilerin yılsonu başarı puan ortalaması	Genel Bilgi Dersleri	61,3	62	63	64	65	66	61,98	62	63	64	65	66
			Meslek Dersleri	66	69	70	71	72	73	67,54	68,5	69	70	71	72
			Ortalama	63,65	65,5	66,5	67,5	68,5	69,5	63,58	64	64,5	65	66	67
	PG-2.4.2 İş başı eğitimine katılan atölye ve laboratuvar öğretmeni sayısı		5	6	7	8	9	10	6,979	10.000	11.000	12.000	12.500	12.700	
2.5.	Mesleki ve teknik eğitim alanında eğitim-istihdam-üretim ilişkisi güçlendirilecek ve uluslararası iş birliği ve deneyim paylaşımı teşvik edilecektir.	PG-2.5.1 İşletmelerin ve mezunların mesleki ve teknik eğitime ilişkin memnuniyet oranı (%)	İşletmelerin memnuniyet oranı	100	100	100	100	100	100	73,6	77	77,5	78	78,5	79
			Mezunların memnuniyet oranı	100	100	100	100	100	100	76,98	77	77,5	78	78,5	79
		PG-2.5.2 Mesleki Eğitim Merkezi Programı'na kayıt olan öğrenci sayısı (Telafi Programı Hariç) (9.Sınıf)		3	5	8	10	12	14	147,302	150.000	155.000	160.000	165.000	170.000
		PG-2.5.3 Önceki öğrenmeler kapsamında belgelendirilen birey sayısı (Çıraklık Eğitim Merkezi)		77	80	82	84	86	88	587,353	627.300	667.350	707.350	747.000	787.300
	PG-2.5.4 OSB içinde ve dışındaki özel mesleki ve teknik Anadolu liselerinde eğitim ve öğretim desteğinden yararlanan öğrenci sayısı		0	0	0	0	0	0	129,980	135.000	140.000	145.000	150.000	155.000	

Tablo 23. PESTLE Analiz Tablosu

(Hangi etkenlere bakılacağıın örnekleri tablo sütunları altında verilmiştir).

POLİTİK-YASAL ETKENLER	EKONOMİK ETKENLER
<p>*Sıklıkla değişen ekonomi politikaların sürekliliği olumsuz etkilemesi</p> <p>*Eğitim çalışanlarının bürokratik iş yükünün fazlalığı</p>	<p>*Sosyo ekonomik düzeyi düşük aile profilleri</p>
SOSYOKÜLTÜREL ETKENLER	TEKNOLOJİK ETKENLER
<p>*Sosyo-ekonomik seviyesi düşük olan öğrencilerin okulumuzu tercih etmesi. *Etik ve ahlaksal değerlerin niteliği, sosyo-ekonomik ortalamaya paralel haldedir.</p> <p>*Sosyal medya kullanımının yaygınlığının da olumlu/olumsuz sonuçları gözlenmektedir.</p>	<p>*Okul olarak teknolojik altyapımız iyi durumdadır.</p> <p>* Öğrencilerin teknoloji kullanımındaki yetersizliği</p>
ÇEVRESEL ETKENLER	
<p>*Çevre sakilerinin çevre bilinci olumlu/olumsuz etkileri</p> <p>*Okulun bulunduğu mahalle planlı bir şekilde imar edilmiştir.</p>	

2.9. Güçlü ve Zayıf Yönler ile Fırsatlar ve Tehditler Analizi (GZFT Alanizi)

Okulun temel istatistiklerinde verilen okul künyesi, çalışan bilgileri, bina bilgileri, teknolojik kaynak bilgileri ve gelir gider bilgileri ile paydaş anketleri sonucunda ortaya çıkan sorun ve gelişime açık alanlar iç ve dış faktör olarak değerlendirilerek GZFT tablosunda belirtilmiştir. Dolayısıyla olguyu belirten istatistikler ile algıyı ölçen anketlerden çıkan sonuçlar tek bir analizde birleştirilmiştir.

Kurumun güçlü ve zayıf yönleri donanım, malzeme, çalışan, iş yapma becerisi, kurumsal iletişim gibi çok çeşitli alanlarda kendisinden kaynaklı olan güçlülükleri ve zayıflıkları ifade etmektedir ve ayrımda temel olarak okul müdürü/müdürlüğü kapsamından bakılarak iç faktör ve dış faktör ayrımı yapılmıştır.

Gelişim ve Sorun Alanları

Gelişim ve sorun alanları analizi ile GZFT analizi sonucunda ortaya çıkan sonuçların planın geleceğe yönelim bölümü ile ilişkilendirilmesi ve buradan hareketle hedef, gösterge ve eylemlerin belirlenmesi sağlanmaktadır.

Gelişim ve sorun alanları ayrımında eğitim ve öğretim faaliyetlerine ilişkin üç temel tema olan Eđitime Erişim, Eđitimde Kalite ve kurumsal Kapasite kullanılmıştır. Eđitime erişim, öğrencinin eğitim faaliyetine erişmesi ve tamamlamasına ilişkin süreçleri; Eđitimde kalite, öğrencinin akademik başarısı, sosyal ve bilişsel gelişimi ve istihdamı da dâhil olmak üzere eğitim ve öğretim sürecinin hayata hazırlama evresini; Kurumsal kapasite ise kurumsal yapı, kurum kültürü, donanım, bina gibi eğitim ve öğretim sürecine destek mahiyetinde olan kapasiteyi belirtmektedir.

Gelişim ve sorun alanlarına ilişkin GZFT analizinden yola çıkılarak saptamalar yapılırken yukarıdaki tabloda yer alan ayrımda belirtilen temel sorun alanlarına dikkat edilmiştir.

EĞİTİME ERİŞİM	EĞİTİMDE KALİTE	KURUMSAL KAPASİTE
Okullaşma Oranı	Akademik Başarı	Kurumsal İletişim
Okula Devam/ Devamsızlık	Sosyal, Kültürel ve Fiziksel Gelişim	Kurumsal Yönetim
Okula Uyum, Oryantasyon	Sınıf Tekrarı	Bina ve Yerleşke
Özel Eğitime İhtiyaç Duyan Bireyler	İstihdam Edilebilirlik ve Yönlendirme	Donanım
Yabancı Öğrenciler	Öğretim Yöntemleri	Temizlik, Hijyen
Hayat Boyu Öğrenme	Ders araç gereçleri	İş Güvenliği, Okul Güvenliği
		Taşıma ve servis

1. TEMA: EĞİTİM VE ÖĞRETİME ERİŞİM	
1	Okula devam
2	Kız çocuklarının okullaşması
3	Üniversiteye devam etme
4	Özel eğitim öğrencilerinin okullaşması
5	Yabancı öğrencilerin okullaşması
6	Okula uyum

2. TEMA: EĞİTİM VE ÖĞRETİMDE KALİTE	
1	Sosyal, kültürel ve sportif faaliyetlerle eğitimin desteklenmesi
2	Okul sağlığı ve güvenliği
3	Okuma kültürünün gelişmesi
4	Eğitim ortamında teknolojinin kullanımı
5	Alan ve dal seçiminde doğru karar verebilme
6	Uluslararası projelere katılım
7	Yabancı dil becerileri
8	Akademik başarı
9	Ders araç gereçlerinin yeterliliği ve etkin kullanımı
3. TEMA: KURUMSAL KAPASİTE	
1	Sosyal, kültürel ve sportif amaçlı kullanılacak alanların yeterlilik durumu
2	Personelin kurumu benimsemesi
3	Çalışanlar arasında adil davranılması
4	Görevlendirmelerde liyakat
5	Kütüphane
6	Uluslararası projelere katılım
7	Meslek liselerinin öğrenci ve veliler tarafından tercih edilme durumu
8	Okul-Aile Birliklerinin katkıları
9	Mevzuattaki değişiklikler
10	Çalışanlar arasında iletişim kanallarının açık olması
11	Okulun bina ve bahçesinin uygunluğu
12	İş güvenliği çalışmaları
13	Öğrencilerin ulaşım imkanları

2.9.1. Güçlü ve Zayıf Yönler

Güçlü yönler

Öğrenciler	Öğrencilerin iletişim becerilerinin iyi olması ve okulda düzenlenen tüm faaliyetlerde öğrencilerin istekli olması
Çalışanlar	Çalışanların birbirleriyle uyumlu, gayretli ve yeniliklere açık olması
Veliler	Velilere ulaşılabilmesi ve velilerin, ihtiyaç halinde okulla hemen iletişime geçmeleri
Bina ve Yerleşke	Okul binamızın depremde hasar almaması
Donanım	Faaliyetlerimizi yürütmek için yeterli donanımın bulunması
Bütçe	Faaliyetlerimizi yürütmek için yeterli bütçemizin bulunması
Yönetim Süreçleri	Okul idaresinin yönetimle ilgili işlerini aksatmadan yerine getirmesi
İletişim Süreçleri	İletişim kanallarının açık olması

Zayıf yönler

Öğrenciler	Öğrencilerin akademik başarı yönünden isteksiz olması
Çalışanlar	Çalışanların (geçici görev, norm fazlası olma gibi) çeşitli nedenlerle okuldan ayrılmaları, kadrolu hizmetli sayısının yetersiz olması.
Veliler	Velilerin eğitim öğretim sürecinde öğrencilere yeterince destek olmamaları
Bina ve Yerleşke	Arka bahçe tarafındaki yarım kalan inşaatın öğrenciler üzerindeki olumsuz etkileri
Donanım	Öğrenci kullanımı için ayrılmış bilgisayar bulunmaması
Bütçe	Okulda düzenlenmesi istenilen sosyal, kültürel ve sportif faaliyetler için para bulmakta zorlanması

2.9.2. Fırsatlar ve Tehditler

Fırsatlar

Politik	Bakanımızın MEB kökenli olması ve okullaşmanın önemininsiyasiler tarafından kabul edilmesi. İlimizin Büyükşehir kapsamında bulunması dolayısıyla imkanların fazla olması
Ekonomik	Okullardaki temel faaliyetlerin yürütülebilmesi için gerekli maddi imkanların sağlanıyor olması. Öğrencilerimizin staj ve sonrasında iş bulma imkanlarının fazla Olması.
Sosyolojik	Çevremizde sosyal ve sportif faaliyet imkanlarının fazla olması İlimizde fuar merkezinin bulunması Çevremizde çok sayıda STK bulunması
Teknolojik	Okulumuzun FATİH projesi kapsamında etkileşimli tahta ve İnternete sahip olması Çevremizde teknolojik ürünlere ulaşma imkanının olması Okulumuza BT öğretmenin görevlendirilmesi
Mevzuat	Eğitim öğretimin çerçevesini belirleyen yasal mevzuatın bulunması
Ekolojik	İlimizde doğal gazın kullanılıyor olması dolayısıyla çevre kirliliğinin azalması. Belediye ve sivil toplum örgütleri tarafından geri dönüşüm faaliyetlerinin yapılıyor olması

Tehditler

Politik	Meslek Liselerine yönelik alınan kararların yeterince hayata geçirilememesi.
Ekonomik	Okullara Bakanlıkça gönderilen ödeneğin kalemlere göre dağılımının orantısız olması. Okulumuzu tercih eden öğrencilerimizin ekonomik düzeyinin yetersizliği.
Sosyolojik	Toplumsal cinsiyet rolleri açısından kız çocuklarının dezavantajlı durumda olması. Okulumuzu tercih eden öğrencilerimizin sosyo- ekonomik düzeyinin yetersizliği.

Teknolojik	Teknolojik ürünlerin pahalı olması Öğrencilerin teknolojik ürünleri bilinçsiz kullanmaları vb.
Mevzuat	Meslek Liselerinin başarısının Üniversiteye giriş oranlarıyla ölçülmesi. Meslek liselerinde ders saatinin fazla olması.
Ekolojik	Çevre bilincinin yeterince uygulanıyor olmaması Geri dönüşüm faaliyetlerinin öğrenciler tarafından yeterince uygulanmaması.
Ulaşım	Okulumuz konum bakımından toplu taşımaya uzak olması.

Tablo 24. GZFT Listesi

İÇ ÇEVRE		DIŞ ÇEVRE	
Güçlü Yönler	Zayıf Yönler	Fırsatlar	Tehditler
Öğrencilerin iletişim becerilerinin iyi olması ve okulda düzenlenen tüm faaliyetlerde öğrencilerin istekli olması	Öğrencilerin akademik başarı yönünden isteksiz olması	Bakanımızın MEB kökenli olması ve okullaşmanın önemini siyasilere tarafından kabul edilmesi. İlimizin Büyükşehir kapsamında bulunması dolayısıyla imkanların fazla olması	Meslek Liselerine yönelik alınan kararların yeterince hayata geçirilememesi.
Çalışanların birbirleriyle uyumlu, gayretli ve yeniliklere açık olması	Çalışanların (geçici görev, norm fazlası olma gibi) çeşitli nedenlerle okuldan ayrılmaları, kadrolu	Okullardaki temel faaliyetlerin yürütülebilmesi için gerekli maddi imkanların sağlanıyor olması. Öğrencilerimizin	Okullara Bakanlıkça gönderilen ödeneğin kalemlere göre dağılımının orantısız olması. Okulumuzu tercih eden öğrencilerimizin ekonomik düzeyinin yetersizliği.

	hizmetli sayısının yetersiz olması.	staj ve sonrasında iş bulma imkanlarının fazla olması.	
Velilere ulaşılabilmesi ve velilerin, ihtiyaç halinde okulla hemen iletişime geçmeleri	Velilerin eğitim sürecinde öğrencilere yeterince destek olmamaları	Çevremizde sosyal ve sportif faaliyet imkanlarının fazla olması İlimizde fuar merkezinin bulunması. Çevremizde çok sayıda STK bulunması	Toplumsal cinsiyet rolleri açısından kız çocuklarının dezavantajlı durumda olması. Okulumuzu tercih eden öğrencilerimizin sosyo- ekonomik düzeyinin yetersizliği.
Okul binamızın depremde hasar almaması	Arka bahçe tarafındaki yarım kalan inşaatın öğrenciler üzerindeki olumsuz etkileri	Okulumuzun FATİH projesi kapsamında etkileşimli tahta ve İnternete sahip olması. Çevremizde teknolojik ürünlere ulaşma imkanının olması. Okulumuza BT öğretmenin görevlendirilmesi.	Teknolojik ürünlerin pahalı olması. Öğrencilerin teknolojik ürünleri bilinçsiz kullanmaları vb.
Faaliyetlerimizi yürütmek için yeterli donanımın bulunması	Öğrenci kullanımı için ayrılmış bilgisayar bulunmaması	Eğitim öğretimin çerçevesini belirleyen yasal mevzuatın bulunması	Meslek Liselerinin başarısının Üniversiteye giriş oranlarıyla ölçülmesi. Meslek liselerinde ders saatinin fazla olması.
Faaliyetlerimizi yürütmek için yeterli bütçemizin bulunması	Okulda düzenlenmesi istenilen sosyal kültürel ve sportif faaliyetler için para bulmakta zorlanılması	İlimizde doğal gazın kullanılıyor olması dolayısıyla çevrekirliliğinin azalması. Belediye ve sivil toplum örgütleri tarafından geri dönüşüm faaliyetlerinin yapılıyor olması	Çevre bilincinin yeterince uygulanıyor olmaması. Geri dönüşüm faaliyetlerinin öğrenciler tarafından yeterince uygulanmaması.
Okul idaresinin yönetimle ilgili			Okulumuz konum bakımından toplu taşımaya uzak olması.

işlerini aksatmadan yerine getirmesi.			
İletişim kanallarının açık olması			

Tablo 25. GZFT Stratejileri

	FIRSATLAR	TEHDİTLER
Güçlü Yönler	<p>Öğrencilerin iletişim becerilerinin iyi olması ve okulda düzenlenen tüm faaliyetlere öğrencilerin katılmak için istekli olması ve bu faaliyetlerin yürütülebilmesi için gerekli maddi imkanların sağlanıyor olması.</p> <p>Çalışanların birbirleriyle uyumlu, gayretli ve yeniliklere açık olmasından dolayı çevremizdeki çok sayıda STK bulunmasından faydalanmak.</p>	<p>Okulumuzu tercih eden öğrencilerimizin ekonomik düzeyinin yetersizliğini onların iletişim becerilerinin iyi olmasından faydalanarak okulumuzun ve mesleğin önemini anlatmak</p>
Zayıf Yönler	<p>Öğrencilerin akademik başarı yönünden isteksiz olmasını, onlara staj ve sonrasında iş bulma imkanlarının fazlalığı anlatılır.</p>	<p>Meslek Liselerinin öncelikli görevinin iş hayatına ara eleman yetiştirmek olduğu, başarısının Üniversiteye giriş oranlarıyla ölçülmesinin yanlış olduğu belirtilecek.</p>

2.10. Tespit ve İhtiyaçların Belirlenmesi

Tablo 26. Tespit ve İhtiyaçları Belirlenmesi

DURUM ANALİZİ AŞAMALARI	TESPİTLER	İHTİYAÇLAR
Uygulanmakta Olan Stratejik Planın Değerlendirilmesi	İzleme ve değerlendirme çalışmalarında eksiklikler saptanmıştır.	İzleme ve değerlendirme için etkin bir sistem kurulması.
Paydaş Analizi	Aileler ile iletişim ve iş birliği yetersizdir.	Aileler ile ilişkileri güçlendirecek bir ekosistemin kurulması.
Okul İçi Analiz	Öğrencilerin öğrenme stilleri arasında en yüksek yüzde (%80) sosyal öğrenmedir.	İş birlikçi öğretim tekniklerine ağırlık verilmesi.

3. GELECEĞE BAKIŞ

Vehbi GÜZEL MTAL Müdürlüğünün Misyon, Vizyon, Temel İlke ve değerlerinin oluşturulması kapsamında öğretmenler, öğrenciler, veliler, çalışanlar ve diğer paydaşlardan görüşler alınmıştır. Bu görüşler doğrultusunda stratejik plan hazırlama ekibi tarafından oluşturulan Misyon, Vizyon, Temel İlke ve Değerler; Okul üst kuruluna sunulmuş ve kurulca onaylanmıştır.

3.1. Misyon

Vehbi GÜZEL MTAL; temelinde 'insan' odaklı yaklaşımlar benimseyerek, Bilim ve Teknolojiyi de arkasına alan Mesleki ve Teknik Eğitim Hizmetlerini gerçekleştirmeyi hedeflemektedir.

Ayrıca Milli ve Ahlaki değerleri özümseyen, yenilikçi, özgüven sahibi, onurlu, idealist, hedefi olan ve sürekli kendini geliştiren 'Ara Elemanlar' yetiştirmek Okulun hedefleri arasındadır. 21. yüzyılın ihtiyaçlarına uygun olarak öğrencilerine bilgi, beceri kazandırarak, okutulan alan ve dallardan istenilen düzeyde mezun verip Türkiye Cumhuriyeti topraklarında 'BEN DE VARIM!' diyebilecek mezunlar yetiştirmek te hedeflenmiştir.

3.2. Vizyon

Vehbi GÜZEL MTAL; Kamu ve özel sektörün ihtiyacını karşılayan Mesleki ve Teknik Eğitimde iş sorumluluğu, ahlakı ve bilgisine sahip Erken Çocukluk ve Özel Eğitimde Çocuk Gelişimi, Güzellik Hizmetleri ve Yiyecek- İçecek Hizmetleri Alanlarında nitelikli birey yetiştiren örnek eğitim kurumu olmaktan gururludur.

3.3. Temel Değerler

Okul; kaliteli, iş birliğine açık, tarafsız, güvenilir, şeffaf, saygılı, hoşgörülü, çalışkan ve ulaşılabilir değerlere sahiptir. Ayrıca;

- 1- Bilim ve Teknolojiye sahip tutumlar sergileyen,
- 2- Atatürk İlke ve İnkıplarını önemseyen,
- 3- Anayasa ve Milli Eğitim Temel Kanunu'nda yer alan amaç ve ilkelere uygun eğitim öğretim veren,
- 4- Yönetmeliğine uygun eğitim öğretim veren,
- 5- Milli ve Manevi değerleriyle barışık,
- 6- İnançlara saygılı olan ve demokratik tutum sergileyen,
- 7- Toplam Kalite Yönetimi felsefesini benimsemiş ve bu doğrultuda eğitim öğretim veren,
- 8- Etik değerleri önemseyen,
- 9- İşbirliğine açık,
- 10- Fırsat eşitliğine inanan,
- 11- Çoklu zeka kuramını derslerde uygulayan,
- 12- Eğitimini, öğretimini velisi ve çevresiyle paylaşan, öğrencisinin de velisinin de katkısını alan,
- 13- Sağlıklı, temiz, hijyenik ve beslenme dostu,
- 14- Eğitim ve öğretimin kalitesini arttırmak için hiçbir masraftan kaçınmayan, elindeki bütün imkanları bu

amaçla kullanan,

15- Öğrenciyi merkez alan,

16- Elindeki bütün imkanları bu amaçlar için kullanan bir okullar arasında bulunmaktadır.

4. AMAÇ, HEDEFLER VE PERFORMANS GÖSTERGESİ İLE STRATEJİLERİN BELİRLENMESİ

4.1. Amaçlar

Amaç 1: Çağın ihtiyaç duyduğu bilgi, beceri ve yetkinlikleri kazandıran, teknolojiyi üreten, tarih bilinci ve bilim aracılığıyla geleceği kurgulayan, nitelikli insan kaynağı yetiştiren, ekonomiye katkı sunan, değerleriyle bireyi hayata hazır kılan, empati ve nezaket kazandıran bir Mesleki ve Teknik Eğitim yapısı ile öğrenciler yetiştirmek.

Amaç 2: Farklılıkları dikkate alan bir özel eğitim ve rehberlik anlayışıyla öğrencilerin, eğitim ve yaşam süreçlerindeki potansiyellerini en üst düzeye çıkaracak ve özel gereksinimli bireylerin toplumla bütünleşmelerini sağlayacak bilgi ve beceriler ile ilgi ve yetenekleri doğrultusunda gelişimlerini destekleyecek fiziki, beşerî ve teknolojik imkânları artırmak.

Amaç 3: Öğrencilerimizin gelişmiş dünyaya uyum sağlayacak şekilde donanımlı bireyler olabilmesi için eğitim ve öğretimde kaliteyi arttırmak.

Amaç 4: Eğitim ve öğretim faaliyetlerinin daha nitelikli olarak verilebilmesi için okulun kurumsal kapasitesini güçlendirmek.

4.2. Hedefler

Hedef 1.1: Öğrencilerin yetkinliklerini ve niteliklerini geliştirmeye yönelik bireysel özellikleri de dikkate alınarak yapılacak çalışmalarla devamsızlık ve sınıf tekrarları azaltılacak ve eğitime katılımı artırılacaktır.

Hedef 1.2: Sosyal ve ekonomik sektörler ile iş birliği içinde ulusal ve uluslararası mesleki yeterliliğe, ahilik kültürüne, meslek ahlakına ve mesleki değerlere sahip; yenilikçi, girişimci, üretken, ekonomiye değer katan ehil iş gücü yetiştirilecektir.

Hedef 1.3: Mesleki ve teknik eğitim alanında eğitim-istihdam-üretim ilişkisi güçlendirilecek ve uluslararası iş birliği ve deneyim paylaşımı teşvik edilecektir.

Hedef 2.1: Akademik, sosyal, duygusal ve mesleki gelişim alanlarında sunulan rehberlik hizmetleri desteklenecektir.

Hedef 3.1: Öğrenci başına düşen aylık kitap okuma sayfasının artırılacaktır.

Hedef 3.2: Öğrencilerin diğer ülkelerdeki eğitim ve öğretim faaliyetlerini tanımaları, ülkeleri ziyaret etmeleri, üst öğrenime veya istihdama hazır hale gelmeleri için Avrupa Birliği projelerine daha fazla katılım sağlanacaktır.

Hedef 4.1: Eğitim ve öğretim faaliyetlerinin daha nitelikli olarak verilebilmesi için çalışanlar arası ve öğretmen öğrenci diyalogun pekişmesi için okulumuzda kurumsal iletişim güçlendirilecektir.

4.3. Performans Göstergeleri

Tablo 27. Hedef 1.1. ve Performans Göstergeleri

Amaç 1	Çağın ihtiyaç duyduğu bilgi, beceri ve yetkinlikleri kazandıran, teknolojiyi üreten, tarih bilinci ve bilim aracılığıyla geleceği kurgulayan, nitelikli insan kaynağı yetiştiren, ekonomiye katkı sunan, değerleriyle bireyi hayata hazır kılan, empati ve nezaket kazandıran bir ortaöğretim yapısı ile öğrenciler yetiştirmek.					
Hedef 1. 1	Öğrencilerin yetkinliklerini ve niteliklerini geliştirmeye yönelik bireysel özellikleri de dikkate alınarak yapılacak çalışmalarla devamsızlık ve sınıf tekrarları azaltılacak ve eğitime katılımları artırılabacaktır.					
Amacın İlişkili Olduğu Alt Program Hedefi	Eğitime Erişim ve Fırsat Eşitliği					
Performans Göstergeleri	Plan Başlangıç Değeri	2024 %	2025 %	2026 %	2027 %	2028 %
P.G.1.1.1 Ortaöğretimde 20 gün ve üzeri devamsız öğrenci oranı (%) (Özürlü ve Özürsüz)	17	16	15	14	12	10
PG-1.1.2 Ortaöğretimde 9. sınıf tekrar oranı (%)	-	15	14	13	12	10
PG-1.1.3 Ortaöğretimde en az bir sosyal etkinliğe katılan öğrenci oranı	75	76	77	78	80	82
PG.1.1.4 9. Sınıfa başlayan öğrencilerden oryantasyon eğitimine katılanların oranı (%)	100	100	100	100	100	100

Tablo 28. Hedef 1.2 ve Performans Göstergeleri

Amaç 1	Çağın ihtiyaç duyduğu bilgi, beceri ve yetkinlikleri kazandıran, teknolojiyi üreten, tarih bilinci ve bilim aracılığıyla geleceği kurgulayan, nitelikli insan kaynağı yetiştiren, ekonomiye katkı sunan, değerleriyle bireyi hayata hazır kılan, empati ve nezaket kazandıran bir ortaöğretim yapısı ile öğrenciler yetiştirmek.					
Hedef 1.2	Sosyal ve ekonomik sektörler ile iş birliği içinde ulusal ve uluslararası mesleki yeterliliğe, ahilik kültürüne, meslek ahlakına ve mesleki değerlere sahip; yenilikçi, girişimci, üretken, ekonomiye değer katan ehil iş gücü yetiştirilecektir.					
Amacın İlişkili Olduğu Alt Program Hedef	Mesleki ve Teknik Eğitim					
Performans Göstergeleri	Plan Başlangıç Değeri	2024	2025	2026	2027	2028

PG-1.2.1. Mesleki Eğitimde Öğrencilerin Yıl Sonu Başarı Ortalaması (%)	Genel Bilgi Dersleri	52	55	56	60	61	65
	Meslek Dersleri	64	67	68	70	73	75
	Ortalama	58	61	62	65	67	70
PG-1.2.2. Beceri Ölçme Bataryası uygulanan öğrenci sayısı		84	90	95	97	100	102

Tablo 29. Hedef 1.3. ve Performans Göstergeleri

Amaç 1		Çağın ihtiyaç duyduğu bilgi, beceri ve yetkinlikleri kazandıran, teknolojiyi üreten, tarih bilinci ve bilim aracılığıyla geleceği kurgulayan, nitelikli insan kaynağı yetiştiren, ekonomiye katkı sunan, değerleriyle bireyi hayata hazır kılan, empati ve nezaket kazandıran bir ortaöğretim yapısı ile öğrenciler yetiştirmek.					
Hedef 1.3.		Mesleki ve teknik eğitim alanında eğitim-istihdam-üretim ilişkisi güçlendirilecek ve uluslararası iş birliği ve deneyim paylaşımı teşvik edilecektir.					
Amacın İlişkili Olduğu Alt Program Hedef		İstihdama Hazırlık					
Performans Göstergeleri		Plan Başlangıç Değeri	2024	2025	2026	2027	2028
PG 1.3.1 İşletmelerin ve mezunların mesleki ve teknik eğitime ilişkin memnuniyet oranı (%)	İşletmelerin memnuniyet oranı	-	70	72	74	77	80
	Mezunların memnuniyet oranı	-	52	54	55	58	60
PG-1.3.2 Mesleki Eğitim Merkezi Programı'na kayıt olan öğrenci sayısı (Telaflı Program Hariç) (9.Sınıf)		40	0	0	0	0	0

Tablo 30. Hedef 2.1 ve Performans Göstergeleri

Amaç 2		Farklılıkları dikkate alan bir psikolojik danışma ve rehberlik anlayışıyla öğrencilerin, eğitim ve yaşam süreçlerindeki potansiyellerini en üst düzeye çıkaracak ve özel gereksinimli bireylerin toplumla bütünleşmelerini sağlayacak bilgi ve beceriler ile ilgi ve yetenekleri doğrultusunda gelişimlerini destekleyecek fiziki, beşerî ve teknolojik imkânları artırmak.					
Hedef 2.1		Akademik, sosyal, duygusal ve mesleki gelişim alanlarında sunulan rehberlik hizmetleri desteklenecektir					
Amacın İlişkili Olduğu Alt Program Hedef		Rehberlik					
Performans Göstergeleri		Plan Başlangıç Değeri	2024	2025	2026	2027	2028
PG-2.1.1 Gelişimsel, önleyici ve iyileştirici psikososyal destek çalışmaları kapsamında verilen eğitim sayısı		3	4	5	6	7	8
PG-2.1.2 Rehberlik ve psikolojik danışma servislerinde kullanılmak üzere dijital platformlarda paylaşılan içerik sayısı		3	4	5	6	7	8

Tablo 31. Hedef 3.1 ve Performans Göstergeleri

Amaç 3	Öğrencilerimizin gelişmiş dünyaya uyum sağlayacak şekilde donanımlı bireyler olabilmesi için eğitim ve öğretimde kalite artırılabacaktır.					
Hedef 3. 1	Öğrenci başına düşen aylık kitap okuma sayfasının artırılması					
Performans Göstergeleri	Plan Başlangıç Değeri	2024	2025	2026	2027	2028
PG.3.1.1 Öğrenci başına düşen aylık sayfa sayısı	600	650	700	750	800	900

Tablo 32. Hedef 3.2 ve Performans Göstergeleri

Amaç 3	Öğrencilerimizin gelişmiş dünyaya uyum sağlayacak şekilde donanımlı bireyler olabilmesi için eğitim ve öğretimde kalite artırılabacaktır.					
Hedef 3. 2	Öğrencilerimizin diğer ülkelerdeki eğitim ve öğretim faaliyetlerini tanımaları, ülkeleri ziyaret etmeleri, üst öğrenime veya istihdama hazır hale gelmeleri için Avrupa Birliği projelerine daha fazla katılım sağlanacaktır.					
Performans Göstergeleri	Plan Başlangıç Değeri	2024	2025	2026	2027	2028
PG.3.2.1 Okulda yürütülen eTwinning projesi sayısı	1	2	3	4	5	6
PG.3.2.2 Okulda başvurusu yapılan AB projesi sayısı	1	2	3	4	5	6

Tablo 33. Hedef 4.1. ve Performans Göstergeleri

Amaç 4	Eğitim ve öğretim faaliyetlerinin daha nitelikli olarak verilebilmesi için okulumuzun kurumsal kapasitesi güçlendirilecektir.					
Hedef 4.1	Eğitim ve öğretim faaliyetlerinin daha nitelikli olarak verilebilmesi için çalışanlar arası ve öğretmen öğrenci diyalogun pekişmesi için okulumuzda kurumsal iletişimi güçlendirilecektir.					
Performans Göstergeleri	Plan Başlangıç Değeri	2024	2025	2026	2027	2028
PG.4.1.1 Tüm çalışanların katılacağı toplu organizasyonların (Yemek-gezi vb.) sayısı	8	9	10	11	12	13
PG.4.1.2 Öğrenci merkezli sosyal faaliyetlerin sayısı	6	8	9	10	11	12

4.4.Stratejilerin Belirlenmesi

Stratejik Amaç 1: Öğrencilerin uyum ve devamsızlık sorunlarını gideren etkin bir yönetim yapısı kurulacaktır.

Stratejik Hedef 1.1. Okulumuza yeni kayıt yaptıran öğrencilerin uyum ve devamsızlık sorunları giderilecektir.

Performans Göstergeleri

No	PERFORMANS GÖSTERGESİ	Mevcut	HEDEF				
		2023	2024	2025	2026	2027	2028
PG.1.1.a.	Okula yeni başlayan öğrencilerden uyum (oryantasyon) eğitimine katılanların oranı (%)	100	100	100	100	100	100
PG.1.1.b.	Bir eğitim ve öğretim döneminde 10 gün ve üzeri devamsızlık yapan öğrenci oranı (%)	%3	%2	%1	%0.5	%0.3	%0.1
PG.1.1.c.	Bir eğitim ve öğretim döneminde 10 gün ve üzeri devamsızlık yapan yabancı öğrenci oranı (%)	%0	%0	%0	%0	%0	%0
PG.1.1.ç.	Okulun özel eğitime ihtiyaç duyan bireylerin kullanımına uygunluğu (0-1)	1	1	1	1	1	1

Eylemler

No	Eylem İfadesi	Eylem Sorumlusu	Eylem Tarihi
1.1.1	Okula yeni başlayan 9. Sınıf öğrencilerine yönelik uyum çalışması yapılacaktır	Rehber Öğretmen	Eylül 2024
1.1.2	Devamsızlık yapan öğrencilerin tespiti için erken uyarı sistemi için çalışmalar yapılacaktır.	Öğrenci İşlerinden Sorumlu Müdür Yardımcıları	01 Eylül-20 Eylül
1.1.3	Devamsızlık yapan öğrencilerin velileri ile özel aylık toplantı ve görüşmeler yapılacaktır.	Rehberlik Servisi	Her ayın son haftası
1.1.3	Okulun özel eğitime ihtiyaç duyan bireylerin kullanımının kolaylaştırılması için rampa ve asansör eksiklikleri tamamlanacaktır.	Donatım İşlerinden Sorumlu Müdür Yardımcısı	Mayıs 2024

4.5.Maliyetlendirme

Maliyetlendirmeler, Stratejik Plan döneminde belirlenen hedefler için tahmini olarak yapılmaktadır. Plandan önce hedeflere ulaşmak mümkün olduysa daha kısa süreli maliyetlendirme yapılır. Tahmin edilmiş maliyetler ile tahmini maliyetler tablosunun tutarlı olması gerekmektedir. Burada tahsis edilmiş kaynakların, tahmin edilen kaynakları aştığı görüldüğünde ise; kapsam daraltılabilir, tarih değiştirilebilir ya da düşük maliyetliler seçilebilir. Bakanlığın, il ve ilçe MEM'in önceliklendirdiği Stratejik Planlar dikkate alınır ve vazgeçilebilecek olanların bazılarında vazgeçilebilir.

Tablo 34. 2024-2028 Stratejik Planı Faaliyet/Proje Maliyetlendirme Tablosu

Kaynak Tablosu	2024	2025	2026	2027	2028	Toplam
Genel Bütçe	215000	265000	315000	365000	425000	1585000
Valilikler ve Belediyelerin Katkısı	0	0	0	0	0	0
Diğer (Okul Aile Birlikleri)	95000	110000	135000	155000	175000	670000
TOPLAM	310000	375000	450000	525000	600000	2255000

Tablo 35. Tahmini Maliyet Tablosu

	2024	2025	2026	2027	2028	Toplam Maliyet
Amaç 1	1000	1400	1960	2744	3841,6	5378,24
Hedef 1.1	800	1120	1568	2195,2	3073,28	4302,592
Hedef 1.2	200	280	392	548,8	768,32	1075,648
Amaç 2	1000	1400	1960	2744	3841,6	5378,24
Hedef 2.1	1000	1400	1960	2744	3841,6	5378,24
Genel Yönetim Giderleri	1000	1400	1960	2744	3841,6	5378,24
TOPLAM	3000	4200	5880	8232	11524,8	16134,72

5.İZLEME VE DEĞERLENDİRME

Vehbi Güzel Kız MTAL olarak; Stratejik Planı izleme ve değerlendirme çalışmalarında 5 yıllık Stratejik Planın izlenmesi ve 1 yıllık gelişim planının izlenmesi olarak ikili bir ayrıma gidilecektir.

Stratejik planın izlenmesinde 6 aylık dönemlerde izleme yapılacak denetim birimleri, İl ve İlçe Millî Eğitim Müdürlüğü ve Bakanlık denetim ve kontrollerine hazır halde tutulacaktır.

Yıllık planın uygulanmasında yürütme ekipleri ve eylem sorumlularıyla aylık ilerlemeden toplantıları yapılacaktır. Toplantıda bir önceki ayda yapılanlar ve bir sonraki ayda yapılacaklar görüşülüp karara bağlanacaktır.

6. TABLO / ŞEKİL / GRAFİKLER / EKLER

TABLolar VE ŞEKİLLER

Tablo 1 : Strateji Geliştirme Kurulu ve Stratejik Plan Ekibi Tablosu	8
Tablo 2 : Çalışan Bilgileri	14
Tablo 3 : Okul Yerleşkesine İlişkin Bilgiler	14
Tablo 4 : Okulda Yer Alan Sınıfların Öğrenci Sayıları	15
Tablo 5 : Sınıf-Şube- Öğrenci Sayıları.....	16
Tablo 6 : Teknolojik Kaynaklar Tablosu	17
Tablo 7 : Yıllar ve Gelir-Gider Miktarları	17
Tablo 8 : Paydaş Sınıflandırma Tablosu	18
Tablo 9 : Teşkilat Yapısı.....	19
Tablo 10: Çalışanların Görev Dağılımı	20
Tablo 11: İdari Personelin Hizmet Süresine İlişkin Bilgiler	20
Tablo 12: Öğretmenlerin Hizmet Süreleri (2024Yıl İtibarıyla).....	20
Tablo 13: Kurumdaki Mevcut Hizmetli/ Memur Sayısı	21
Tablo 14: Çalışanların Görev Dağılımı	22
Tablo 15: Okul/kurum Rehberlik Hizmetleri	22
Tablo 16: Teknolojik Araç-Gereç Durumu	23
Tablo 17: Okul İçi Oda Sayısı	23
Tablo 18: Kaynak Tablosu	24
Tablo 19: Harcama Kalem ve Çeşitleri	24
Tablo 20: Gelir-Gider Tablosu	25
Tablo 21: Okul Binası İle Açık Ve Kapalı Alanlara İlişkin Temel Bilgiler	25
Tablo 22: 2023-2024 Eğitim Öğretim Yılı, Okulda Yer Alan Sınıfların Öğrenci Sayıları	26
Tablo 23: PESTLE Analiz Tablosu	28
Tablo 24: GZFT Listesi.....	34
Tablo 25: GZFT Stratejileri	36
Tablo 26: Tespit ve İhtiyaçları Belirlenmesi	37
Tablo 27: Hedef 1.1. ve Performans Göstergeleri.	40
Tablo 28: Hedef 1.2 ve Performans Göstergeleri.....	41
Tablo 29: Hedef 1.3. ve Performans Göstergeleri.	42
Tablo 30: Hedef 2.1 ve Performans Göstergeleri.....	42

Tablo 31: Hedef 3.1 ve Performans Göstergeleri	43
Tablo 32: Hedef 3.2 ve Performans Göstergeleri.....	43
Tablo 33: Hedef 4.1. ve Performans Göstergeleri	43
Tablo 34: 2024-2028 Stratejik Planı Faaliyet/Proje Maliyetlendirme Tablosu	45

